

PEČOVATELSKÁ SLUŽBA

MĚSTA PEČKY

VÝROČNÍ ZPRÁVA

ROK 2024



Základní informace

Název:	Pečovatelská služba města Pečky
Adresa:	Chvalovická 1042, 289 11 Pečky
Právní forma:	příspěvková organizace
IČO:	61883531
Zřizovatel:	město Pečky
Statutární zástupce:	Mgr. Petra Čermáková, ředitelka
Kontaktní osoba:	Hana Cíglerová, DiS., sociální pracovníce
Telefon:	797/977 088
E-mail:	info@pspecky.cz
www stránky:	www.pspecky.cz

Členství v profesních svazech a uskupeních:

- 15. června 1999 - člen České asociace pečovatelské služby (ČAPS)
- 1. září 2009 - člen Asociace poskytovatelů sociálních služeb České republiky (APSS ČR)

Přehled poskytovaných služeb

1) **Hlavní činnost:**

- Poskytování sociálních služeb dle zákona č. 108/2006 Sb., o sociálních službách:
 - Pečovatelská služba dle § 40 zákona o sociálních službách (ident.číslo: 5872419)
 - Denní stacionář dle § 46 zákona o sociálních službách (ident.číslo: 7109933)
- Poskytování podpůrných aktivit pro seniory a osoby se zdravotním postižením:
 - Senior klub Pečovatelské služby města Pečky (volnočasové aktivity)
 - Senior doprava
 - Půjčovna kompenzačních pomůcek (od 1.11.2024)

2) **Vedlejší hospodářská činnost:**

- Realitní činnost, správa a údržba nemovitostí – poskytování úklidu (zejména společné prostory DPS Chvalovická 1042)
- Pedikúra

Poslání organizace:

Posláním pečovatelské služby je poskytovat potřebnou podporu, pomoc a péči osobám, které se nacházejí v nepříznivé sociální situaci z důvodu věku, zdravotního postižení nebo chronického onemocnění, aby mohly co nejdéle setrvat ve svém domácím prostředí.

Zásady poskytovaných služeb:

- individuální přístup ke každému klientovi
- respektování soukromí klienta
- respektování lidské důstojnosti každého člověka
- profesionální přístup kvalifikovaných pracovníků
- podpora samostatnosti
- podpora udržení stávajících schopností a dovedností

Ohlédnutí za rokem 2024

Vážení čtenáři,
dostává se Vám do rukou výroční zpráva naší organizace za rok 2024.

Byl to opět rok, kdy jsme pečovali zase o něco víc než v roce předchozím, stále se snažíme maximálně vyhovět požadavkům zájemců o péči nebo jejich blízkým. Náš tým se díky tomu zase o něco víc rozšířil, za což jsme vděční, že i přes těžkou práci, které naše pečovatelky (a pečovatelé) zažívají, jsme pro ně stále atraktivním zaměstnavatelem.

V roce 2024 se nám také podařilo rozšířit poskytované služby o tolik poptávanou půjčovnu kompenzačních pomůcek, která se osvědčila jako skvělý doplněk již poskytovaných služeb. Díky ní můžeme operativně reagovat na vzniklé potřeby našich klientů, anebo i veřejnosti na nutnost zajištění polohovacího lůžka, vozíků, chodítek a jiných potřebných pomůcek.

Rok 2024 byl i nadále plný různých akcí, které jsme zejména prostřednictvím našeho Senior klubu mohli našim klientům poskytnout, a mohli tak zprostředkovat oblíbená setkávání plná hudby, setkávání a povídání.

V Pečkách 22.9.2025

Mgr. Petra Čermáková, ředitelka

PEČOVATELSKÁ SLUŽBA

Poslání pečovatelské služby:

Posláním pečovatelské služby je poskytovat potřebnou podporu, pomoc a péči osobám, které se nacházejí v nepříznivé sociální situaci z důvodu věku, zdravotního postižení nebo chronického onemocnění, aby mohly co nejdéle setrvat ve svém domácím prostředí.

Cílem služby:

- Umožnit klientům přes omezení daná vědem a zdravotním znevýhodněním setrvat v domácím prostředí co nejdéle
- Klient má zajištěnou bezpečnou osobní hygienu v domácím prostředí, případně ve středisku osobní hygieny, pokud nejsou domácí podmínky dostatečně bezpečné
- Klient má zajištěnou pomoc při běžných domácích úkonech (oblékání, svlékání, nákup a pochůzka – např. vyzvednutí receptu v lékárně)
- Klient má zajištěnou pomoc při snídani, obědě a večeři
- Klient má zajištěný bezpečný pobyt a pohyb v domácím prostředí.

Cílová skupina a její věková struktura:

- Cílová skupina
 - senioři
 - osoby s chronickým onemocněním
 - osoby se zdravotním postižením
 - rodiny s dítětem/děťmi
- Věková struktura - bez omezení věku

Pečovatelská služba u cílové skupiny „rodiny s dítětem/děťmi“ může být poskytnuta:

- rodinám, ve kterých se narodily současně 3 nebo více dětí

Vymezený okruh osob je pouze orientační, vždy záleží na posouzení sociálního pracovníka v průběhu jednání o poskytnutí pečovatelské služby, zda se osoba nachází v nepříznivé sociální situaci, kterou je zapotřebí řešit právě poskytnutím sociální služby.

Pečovatelská služba je prioritně poskytována občanům Peček, Dobřichova, Radimi, Ratenic, Tatců, Vrbové Lhoty a městysu Plaňany. Občanům dalších okolních obcí je možné pečovatelskou službu poskytnout, pokud to kapacitní podmínky dovolí.

- Službu nelze poskytnout osobě:
 - jejíž zdravotní stav vyžaduje nepřetržitou péči, včetně péče zdravotní

- která nemá sníženou soběstačnost a jejíž situace nevyžaduje pravidelnou pomoc jiné fyzické osoby
- v případě, že poskytovatel nemá dostatečnou kapacitu k poskytování pečovatelské služby
- pokud jsme osobě, která žádá o poskytnutí pečovatelské služby, vypověděli v době kratší než 6 měsíců před touto žádostí smlouvu o poskytování pečovatelské služby z důvodu porušování povinnosti vyplývajících ze smlouvy

Formy poskytované služby:

- terénní – poskytovaná v domácnosti klienta
- ambulantní – poskytovaná ve středisku osobní hygieny

Terénní forma pečovatelské služby byla poskytována nejen v domě s pečovatelskou službou, ale též v bytech a rodinných domech v Pečkách, Dobřichově, Ratenicích, Radimi, Chotuticích, Taticích, Plaňanech, Skramnicích, Svojsicích, Vrbčanech, Velimi, Zalesanech a v Českém Brodě.

Ambulantní forma pečovatelské služby byla a je zajišťována ve středisku osobní hygieny z důvodu bezpečnější a pohodlnější celkové hygieny a to buď využitím koupele ve vaně se zvedákem. Většinu klientů dovážíme do střediska osobní hygieny našimi služebními vozy. Ve středisku osobní hygieny poskytujeme dále pomoc s vypráním a vyžehlením osobního i ložního prádla, včetně jeho drobných oprava.

Okamžitá kapacita pečovatelské služby je 8 klientů v terénní formě a 2 klienti v ambulantní formě služby v pravidelné pracovní době od 7:00 do 15:30. Od 15:30 do 20:30 ve všední dny a o víkendu a ve svátek od 7:00 do 20:30 je kapacita 3 klienti.

Pečovatelská služba je poskytována každý den v časech od 7:00 do 20:30 dle individuálních potřeb jednotlivých klientů.

Rozsah poskytovaných služeb

Základní činnosti

- pomoc při zvládnutí běžných úkonů péče o vlastní osobu
- pomoc při osobní hygieně nebo poskytnutí podmínek pro osobní hygienu
- poskytnutí stravy nebo pomoc při zajištění stravy
- pomoc při zajištění chodu domácnosti
- zprostředkování kontaktu se společenským prostředím

Novelou zákona č. 108/2006 Sb., o sociálních službách nově od 1.7.2024 přidány tyto činnosti:

- pomoc při zajištění bezpečí a možnosti setrvání v přirozeném sociálním prostředí
- pomoc při uplatňování práv, oprávněných zájmů a při obstarávání osobních záležitostí.

Poskytované činnosti vycházejí vždy z individuálně určených potřeb klienta.

Při poskytování pečovatelské služby se snažíme podpořit klienta v běžných denních činnostech – pomoc s hygienou, při oblékání a svlékání, při přípravě a podávání stravy, chodem s domácností – pomůžeme s běžným úklidem, s vypráním a vyžehlením prádla pomůžeme s vyřízením záležitostí na poště, s nákupy. Klienty doprovázíme k lékaři, příp. na úřad. U klientů s vysokou potřebou podpory se snažíme zajistit celodenní péči tak, aby mohli setrvat doma a nemuseli vyhledat ústavní zařízení.

Součástí poskytované služby je vždy základní sociální poradenství při řešení osobní situace klienta, včetně informací o jiných sociálních službách, služeb agentur domácí zdravotní péče, komerčních služeb a také pomoc v orientaci v sociálních dávkách.

Výše úhrady za poskytované činnosti se řídí aktuálně platným sazebníkem organizace.

Základní sociální poradenství je zdarma.

Statistická data pečovatelské služby za rok 2024

Pečovatelská služba města Pečky poskytla v roce 2024 pečovatelskou službu celkem **105 klientům**, z nichž **28 bylo mužů a 77 žen nad 18 let.**

Rok	Počet klientů celkem	Z toho muži	Z toho ženy
2020	66	16	50
2021	77	22	55
2022	85	26	59
2023	92	24	68
2024	105	28	77

Statistika provedených činností

Základní činnosti

Druh úkonů	Počet	
	jednotka	celkový stav
Péče v domácnosti klienta (pomoc s podáním a přípravou stravy, pomoc při osobní hygieně, apod.)	hod.	5968,5
Péče ve středisku osobní hygieny	hod.	513,58
Běžný nákup a pochůzka	hod.	293
Velký nákup	úkon	16
Běžný úklid a údržba domácnosti	hod.	268,16
Doprovod (úřad, k lékaři, veřejné instituce)	hod.	1107,01
Praní a žehlení ložního a osobního prádla	kg	286,35
Přítomnost druhé pečovatelky (u osob nehybných, s nadváhou)	hod.	1193,25

Fakultativní činnosti

Druh úkonů	Počet	
	jednotka	celkový počet
Dohled nad klientem	hod.	67
Použití služebního vozidla (k úkonu doprovod)	úkon	2174

Rok	Základní činnosti /hod.	Přítomnost druhé pečovatelky	Počet dovezených obědů	Praní prádla/ kg	Použití vany v SOH (do 31.3. 2023)	Dohled nad klientem (od 1.4.2023)	Použití služebního vozidla (od 1.4.2023)
2020	5799,69	320,74	1574	260,9	677		
2021	6075,25	664,91	161	90,55	825		
2022	7141,41	703,25	261	198,25	755		
2023	8411,91	1167,17	---	219,7	204	25,83	1632
2024	9471,51	1107,01	---	286,35	----	67	2174

Rok	Počet vozů	Počty ujetých kilometrů
2020	4	23524
2021	6	30326
2022	5	68044
2023	7	65446
2024	6	90506

Komentář k vykázaným datům pečovatelské služby:

Za rok 2024 jsme vykázali o 1000 hodin více než v předchozím roce, přestože Středočeský kraj nás pověřil na rok 2024 pouhými 5750 hodinami ve své síti, což odpovídá pak i přidělené dotaci. S ohledem na tuto skutečnost jsme vděční městu Pečky a okolním obcím, že přispívají na provoz pečovatelské služby, abychom mohli poskytovat pečovatelskou službu dle poptávky. Vzhledem k setrvalé zvýšené poptávce po pečovatelské službě jsme zažádali o zvýšení počtu hodin v krajské síti na 9500 hodin od 1.1.2025 a na 10500 od 1.7.2025.

DENNÍ STACIONÁŘ PEČKY

Posláním denního stacionáře Pečky je zajistit potřebným osobám náležitou podporu, pomoc a péči druhé osoby během dne z důvodu oslabení osobních kompetencí daná věkem nebo zdravotním stavem a zároveň ulehčit rodinám, které o takové blízké pečují.

Cílem denního stacionáře

- podporovat samostatnost a soběstačnost klientů a to zejména ve zvládnutí sebeobsluhy a rozvíjení dosud získaných schopností, dovedností a návyků (mentálních, motorických, sociálních)
- poskytnout prostor pro aktivní trávení volného času a rozvíjení sociálních kontaktů
- umožnit klientům podporu a pomoc v době, kdy jim nemůže být zajištěna rodinou
- odlehčit rodinným pečujícím, aby oni sami mohli žít plnohodnotným životem
- zamezit sociální izolaci klientů
- zbavit klienty pocitu samoty a opuštěnosti

Cílová skupina klientů (od 40 let)

- osoby s chronickým onemocněním
- osoby se zdravotním postižením
- senioři

Okamžitá kapacita denního stacionáře je **5 klientů**.

Služba denní stacionář je dle domluvy poskytována od pondělí do pátku v časech od 7:30 do 15:30 v přízemí DPS Chvalovická 1042 – v zázemí Pečovatelské služby města Pečky.

Rozsah poskytovaných služeb

Základní činnosti

- pomoc při zvládnutí běžných úkonů péče o vlastní osobu a pomoc při osobní hygieně nebo poskytnutí podmínek pro osobní hygienu
Ve stacionáři pomáháme klientům s oblékáním a osobní hygienou (ve stacionáři je k dispozici bezbariérový sprchový kout s WC), pomáháme s přesunem na vozík nebo lůžko.
- poskytnutí stravy
Klientům pomáháme s přípravou dopolední a odpolední svačiny, pomáháme se zajištěním oběda, pomáháme s naservírováním stravy, případně s nakrájením stravy na sousta a najezením. V případě potřeby dohlížíme na dodržování pitného režimu, a správné užití léků.

- zprostředkování kontaktu se společenským prostředím
Klienti denního stacionáře mají možnost využít nabídku Senior klubu Pečovatelské služby města Pečky, se kterou jsou pravidelně seznamováni. Klienti mohou také využít možnosti rodinné návštěvy v denním stacionáři.
- výchovné, vzdělávací, aktivizační činnosti a sociálně terapeutické činnosti
Během dne se klienti mohou zapojit do různých činností, podporující psychické, sociální, manuální a motorické dovednosti- čtení a probírání denního tisku, luštění křížovek, skládání puzzle, jednoduchá cvičení na trénink paměti, cvičení na židli, ergoterapie, 1x týdně vaření a pečení, dle počasí vycházky do atriá DPS a blízkého okolí.
- pomoc při uplatňování práv, oprávněných zájmů a při obstarávání osobních záležitostí
Pracovník může klienta doprovodit k lékaři, na úřady, a pomoci při jednání s různými institucemi.

Poskytované činnosti vycházejí vždy z individuálně určených potřeb zájemce - klienta. Součástí poskytované služby je vždy základní sociální poradenství při řešení osobní situace klienta, včetně informací o jiných sociálních službách, služeb agentur domácí zdravotní péče, komerčních služeb a také pomoc v orientaci v sociálních dávkách. Výše úhrady za poskytované činnosti se řídí aktuálně platným sazebníkem organizace. Základní sociální poradenství je zdarma.

Pro klienty nabízíme dovoz do stacionáře a odvoz zpět domů prostřednictvím pečovatelské služby (úkon „doprovod“).

Ve stacionáři nabízíme 1.den a zkoušku bez úhrady.

Přehled poskytnutých úkonů v roce 2024

V denním stacionáři pro seniory byly poskytnuty služby v roce 2024 celkem **18 klientům**. Z uvedeného počtu byli **4 muži** a **14 žen**, z nichž nejmladšímu bylo 72 let a nejstaršímu 92 let. Věkový průměr klientů byl **83 let**.

Nejkratší doba poskytování byl 1 den, nejdelší 164 dní a průměrný počet poskytnutých dnů v daném roce byl: 36 dní. Nejčastěji je služba poskytována 2 dny v týdnu.

Základní činnosti	Počet	
	jednotka	celkový stav
Socioterapeutické, vzdělávací a aktivizační činnosti individuální	hod.	213,83
Socioterapeutické, vzdělávací a aktivizační činnosti skupinové	hod.	1924,25
Pomoc a podpora při podávání jídla a pití	hod.	273,33

Pomoc při použití WC	hod.	77,25
Pomoc při úkonech osobní hygieny	hod.	42
Pomoc při oblékání a svlékání	hod.	69,5
Pomoc při prostorové orientaci	hod.	701,37
Pomoc při komunikaci vedoucí k uplatňování práv a oprávněných zájmů	hod.	0,58
Celkem	hodin	3302,12

Meziroční srovnání

Rok	Počet klientů celkem	Z toho muži	Z toho ženy	Počet hod. základních činností
2017	5	1	4	390,1
2018	7	1	6	762,27
2019	10	2	8	490,84
2020	11	3	8	527,92
2021	12	4	8	461,59
2022	14	4	10	2315,17
2023	14	2	12	3680,61
2024	18	4	14	3302,12

Komentář k vykázaným činnostem denního stacionáře:

Oproti roku 2023 došlo sice k nárůstu počtu klientů denního stacionáře, ale celkovém snížení poskytovaných hodin péče z důvodu úbytku klientů využívající službu ve větším rozsahu z důvodu zhoršení zdravotního stavu. Zde se péče přesunula do pečovatelské služby.

PODPŮRNÉ AKTIVITY PRO SENIORY A OSOBY SE ZDRAVOTNÍM POSTIŽENÍM

Poskytované podpůrné aktivity organizace

- Senior klub Pečovatelské služby města Pečky – volnočasové aktivity pro seniory
- Senior doprava – doprava služebním automobilem pro seniory a osoby se zdravotním postižením
- Půjčovna kompenzačních pomůcek – od 1.11.2024, schváleno Zastupitelstvem města úprava zřizovací listiny od 1.7.2024

Senior klub Pečovatelské služby města Pečky

Senior klub je určen pro seniory z Peček a blízkého okolí, aby mohli smysluplně trávit svůj volný čas a rozvíjeli své stávající psychické i fyzické schopnosti a dovednosti.

- Cvičení na židli
- Tvořivé dílny
- Trénink paměti
- Muzicírování pro radost (nová aktivita od roku 2024)

V roce 2024 jsme evidovali celkem 26 klientů Senior klubu, všechny byly ženy. Navíc aktivita Muzicírování pro radost byla nabídnuta také klientům denního stacionáře, zapojily se tak navíc ještě 4 dámy.

Přehled poskytnutých aktivit v roce 2024

Aktivita	Počet aktivit	Počet zapojených klientek v aktivitě	Průměrná návštěvnost (prezenčně)
Trénink paměti	48	17	7
Tvořivá dílna	31	10	6
Cvičení na židli	30	20	10
Muzicírování pro radost	15	20	4
Celkem	124	26*	7

* počty klientů se nescítají, někteří klienti využili více aktivit

Půjčovna kompenzačních pomůcek

V roce 2024 jsme požádali Středočeský kraj o dotaci z Humanitárního fondu Středočeského kraje na vybudování půjčovny kompenzačních pomůcek o celkové výši 150.000,- Kč. Vzhledem k tomu, že nám tuto žádost Středočeský kraj v plné výši odsouhlasil, podnikli jsme další kroky pro realizaci nové služby – půjčovny kompenzačních pomůcek, kterou Zastupitelstvo města Pečky schválilo prostřednictvím úpravy zřizovací listiny s účinností od 1.7.2024.

Fakticky započala činnost půjčovny od 1.11.2025.

Z dotace byly zakoupeny tyto pomůcky:

- 2 polohovací lůžka s pěnovými antidekubitními matracemi a chrániči matrací
- 2 nafukovací antidekubitní matrace s kompresorem
- 2 elektrické zvedáky klientů
- 3 mechanické invalidní vozíky, z toho 1 nadrozměrný
- 1 polohovací mechanický invalidní vozík
- 2 vysoká chodítka s podpůrnou deskou
- 2 jídelní stolky k polohovacímu lůžku
- 3 toaletní křesla do sprchy s kolečky
- 2 sprchovací židle
- 1 polohovací toaletní křeslo do sprchy
- 1 skládací rampa pro vozík

K zakoupeným pomůckám jsme přiřadili dále již další invalidní chodítka a toaletní křesla, která jsme měli v evidenci a začali nabízet tuto službu jak našim klientům, tak širší veřejnosti.

Do konce roku 2024 jsme evidovali celkem 5 klientů, kterým byly kompenzační pomůcky zapůjčeny.

Senior doprava

Pečovatelská služba města Pečky nabízí občanům města Pečky a navazujících obcí nad 65 let, nebo občanům se zdravotním postižením bez omezení věku dopravu zejména k lékaři, za nákupy či na úřady v případě, že nemohou volit jiný způsob dopravy.

Služba Senior dopravy je využívána zejména seniory nebo osobami se zdravotním postižením, kteří potřebují využít službu nárazově (ne pravidelně), často bez doprovodu. V případě potřeby doprovodu a častého využívání, je s těmito zájemci sjednána pečovatelská služba.

Zájemcům zajišťujeme dopravu po okrese Kolína a Nymburk.

DOPLŇKOVÁ ČINNOST

Poskytované služby:

- Realitní činnost, správa a údržba nemovitostí – poskytování úklidu (společné prostory DPS Chvalovická 1042 v Pečkách)
- Pedikúra



Momenty Pečovatelské služby města Pečky z roku 2024

Níže přinášíme pár momentek zachycující provoz organizace a život v DPS.

Muzicírování s dětmi z MŠ Mašinka 26.2.2024



Canisterapie v denním stacionáři 3.5.2024



Šipkový turnaj 4.6.2024



Výstava Šikovné ruce našich seniorů v Lysé nad Labem 21.6.2024



Koncert Lucie Třešňákové 25.6.2024



Kurz tréninku paměti – závěrečná lekce před prázdninami 24.6.2024



Sedící z leva: Hemmerová Libuše, Květa Kvízová

Stojící z leva: Hošťálková Václava, Zedníková Lidmila, Holubová Miloslava, Kladivová Václava, Horáčková Běla, Pechanová Anna, Hollerová Libuše, Mgr. Petra Hirtlová, Ph.D.(lektorka)

Zahradní slavnost 8.9.2024



Den „Laskavec“ ze Základní školy v Pečkách, p.o. 12.11.2024



Projekce filmu Tancuj Matylďo s následnou besedou s odborníky na téma Alzheimerova choroba 19.11.2024 v Kulturním středisku



Z leva: Mgr. Jaroslava Švarcbachová (ředitelka organizace Centrum Seřorina), Mgr. Nataša Slavíková (producentka filmu), MUDr. Renáta Petrová (geriatrička), Mgr. Martina Pospěchová (soc. pracovnice Městského úřadu v Kolíně), Mgr. Petra Čermáková (ředitelka Peč. služby města Pečky), Mgr. Adrea Faltysová (ředitelka domova Clementas Mlékovice)

Šipkový turnaj s Mikulášskou nadílkou 4.12.2024



Vánoční vystoupení dětí z MŠ a koncert 20.12.2024

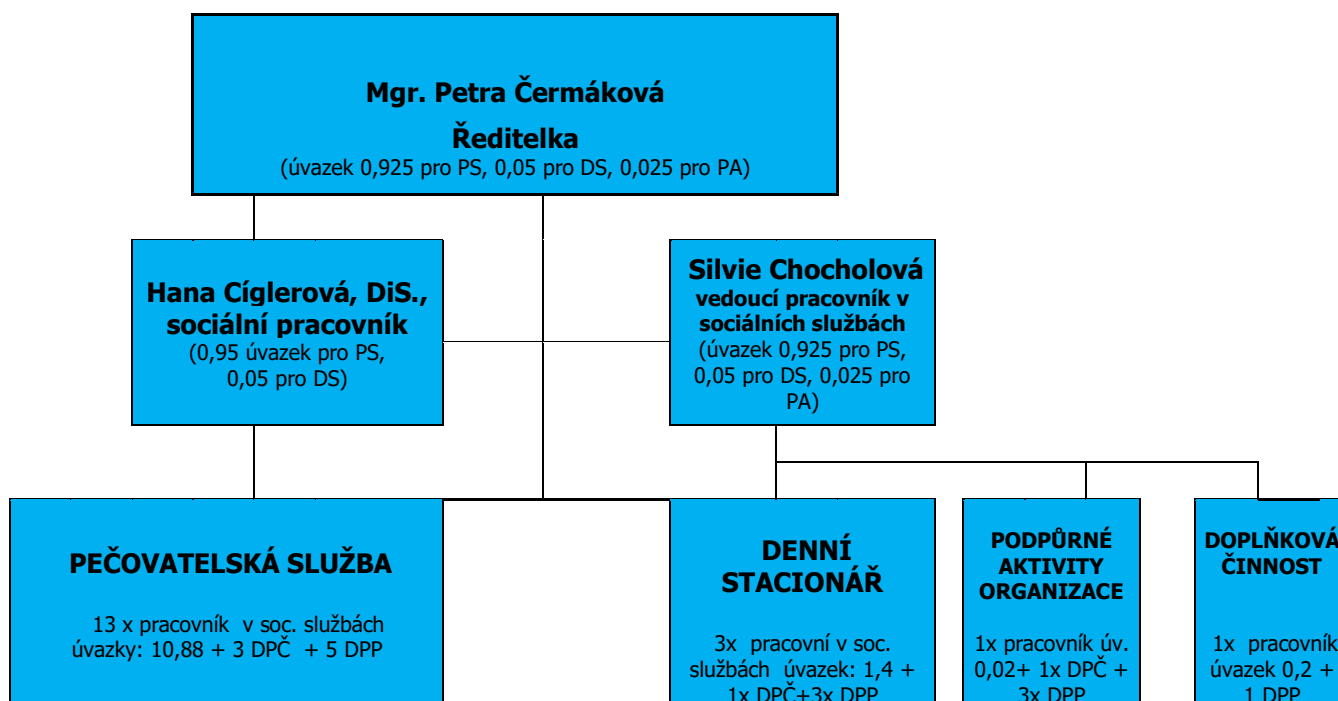


Zaměstnanci organizace

Počet zaměstnanců k 31.12.2024:

- pracovní smlouva: 16 (15,5 úvazků)
- DPP – 8
- DPČ - 3

Pečovatelská služba města Pečky		
Hlavní činnost organizace	Sociální služby (dle zákona č. 108/2006 Sb.)	PS - pečovatelská služba (§ 40)
		DS - denní stacionář (§ 46)
Doplňková činnost organizace	Podpůrné aktivity (PA) pro seniory a osoby se zdravotním postižením	volnočasové aktivity, senior doprava, půjčovna kompenzačních pomůcek
	doplňkové služby	Pedikúra, úklid společ. prostor DPS



Externí spolupráce:

- Jana Stehlíková – účetní
- Mgr. Markéta Melechovská - supervize

Financování organizace v roce 2024

<i>Analytické členění NÁKLADŮ hlavní a doplňkové činnosti v Kč</i>							
Položka	Hlavní činnost					Doplňková činnost	Náklady celkem
	Pečovatelská služba	Denní stacionář	Senior klub a sen. doprava	Půjčovna KP	Celkem		
Spotřeba materiálu	69 418,69	12 021,00	17 974,00		99 413,69	8 426,94	107 840,63
Energie, voda a topení	174 329,70	31 000,00	8 000,00		213 329,70	8 000,00	221 329,70
PHM	171 584,00		2 800,00		174 384,00	139,00	174 523,00
Opravy a udržování	120 847,35	1 573,00	5 784,00	4 700,00	132 904,35		132 904,35
Cestovné	17 478,00				17 478,00		17 478,00
Náklady na reprezentaci	3 957,00		443,00		4 400,00		4 400,00
Vzdělávání zaměstnanců	57 979,00	8 000,00			65 979,00		65 979,00
Zpracování účetnictví	259 000,00	10 000,00	2 000,00		271 000,00	5 000,00	276 000,00
Ostatní služby	229 411,75	9 900,00	57 700,00	10 727,00	307 738,75	7 989,00	315 727,75
Mzdové náklady	6 760 249,00	821 507,00	98 239,00	4 760,00	7 684 755,00	107 307,00	7 792 062,00
Zákonné sociální a zdravotní pojištění	2 168 044,00	227 428,00	18 373,00	0,00	2 413 845,00	26 361,00	2 440 206,00
Jiné sociální pojištění	26 010,67	3 450,33	412,00	0,00	29 873,00	451,00	30 324,00
Zákonné sociální náklady	64 717,18	5 676,38	536,96	0,00	70 930,52	0,00	70 930,52
Stravné zaměstnanci	176 895,00	30 000,00	0,00	0,00	206 895,00	0,00	206 895,00
Ostatní náklady z činnosti	133 363,00		4 000,00		137 363,00		137 363,00
Odpisy dlouhodobého majetku	460 856,00				460 856,00	13 330,00	474 186,00
Náklady z drobného dlouhodobého majetku	158 140,74	30 981,00	16 970,00	152 935,00	359 026,74	0,00	359 026,74
NÁKLADY CELKEM	11 052 281,08	1 191 536,71	233 231,96	173 122,00	12 650 171,75	177 003,94	12 827 175,69

Analytické členění VÝNOSŮ dle jednotlivých činností v Kč

Položka	Hlavní činnost					Doplňková činnost celkem	Výnosy celkem
	Pečovatelská služba	Denní stacionář	Senior klub a sen. doprava	Půjčovna KP	Celkem		
Příspěvek zřizovatele	3 722 726,33	76 298,71	188 302,96	12 672,00	4 000 000,00		4 000 000,00
Dotace MPSV prostřednictvím Střed.kraje	4 358 400,00	626 000,00			4 984 400,00		4 984 400,00
Humanitární fond SK neinvestiční	700 000,00	200 000,00		150 000,00	1 050 000,00		1 050 000,00
Humanitární fond - investiční	71 569,08				71 569,08		71 569,08
Úhrady od klientů - zákl. činnost	1 193 416,00	269 238,00	28 277,00	10 450,00	1 501 381,00	208 140,00	1 709 521,00
Úhrady od klientů - fakultativní činnost	63 252,00				63 252,00		63 252,00
Dotace od obcí	695 000,00	20 000,00			715 000,00		715 000,00
Dotace Ministerstvo kultury	0,00		16 878,66		16 878,66		16 878,66
Strukturární fondy EU	315 220,80				315 220,80		315 220,80
Čerpání fondů organizace					0,00		0,00
Ostatní výnosy	31 345,46				31 345,46		31 345,46
VÝNOSY CELKEM	11 150 929,67	1 191 536,71	233 458,62	173 122,00	12 749 047,00	208 140,00	12 957 187,00

HOSPODÁŘSKÝ VÝSLEDEK	98 648,59	-	226,66	-	98 875,25	31 136,06	130 011,31
-----------------------------	------------------	----------	---------------	----------	------------------	------------------	-------------------

Poděkování

- Zejména všem zaměstnancům organizace za milý přístup ke klientům, ochotu věnovat se klientům i nad rámec pracovních povinností, a za spoluvytváření pozitivního obrazu o naší organizaci.
- Naší skvělé účetní Janě Stehlíkové za precizně odvedenou práci.
- Městu Pečky za finanční příspěvek na provoz organizace, a všem zaměstnancům města Pečky za spolupráci při poskytování našich služeb, zejména panu starostovi Milanovi Paluskovi, panu místostarostovi Zdeňku Fejfarovi, dále paní tajemnici Bc. Pavlíně Nepovímové, Marcele Bahníkové, Bc. Lucii Horkel a Martině Hrázské.
- Kulturnímu středisku Pečky, konkrétně Lukáši Hanzelínovi a Jakobovi Kašparovi za skvělou spolupráci při organizaci zahradní slavnosti a Mikulášské nadílky pro naše klienty.
- Mgr. Michaele Brčákové z Komunitního centra Dobřichov za možnost nabídnout našim klientům novou aktivitu v podobě Muzicírování pro radost.
- Mgr. Petře Hirtlové, PhD. za již 10 let úžasné spolupráce při organizování pravidelných hodin tréninku paměti v klubovně DPS.
- Mgr. Martině Kolářové za pravidelné návštěvy denního stacionáře se svoji psi svěřenkyní Miou a zpříjemnění dne při canisterapii.
- Mateřské škole Mašinka v Pečkách za spolupráci při organizaci společných akcí.
- Základní umělecké škole v Pečkách, zejména paní ředitelce Mgr. Petře Vorlíčkové za spolupráci při vystoupení při zahradní slavnosti.
- Mateřskému centru Pramínek za zajištění tvořivé dílničky pro děti při konání zahradní slavnosti.
- Dětem a vedení Základní školy Pečky, přísp. org. za výzdobu chodeb v DPS.
- Dětem a zaměstnancům základní školy v Pečkách za milé předvánoční vystoupení a každoroční nadílku dárků pro naše klienty.

- Paní ředitelce Městské knihovny v Pečkách, Vladimíře Krulišové za vybudování naší malé knihovničky v DPS a její pravidelnou aktualizaci.
- Mgr. Markétě Melechovské za podnětná a příjemná setkání při pravidelných supervizích.
- Mgr. Jaroslavě Švarcbachové z Centra Seňorina za možnost uspořádat v Pečkách promítání filmu Tancuj Matyldo s následnou debatou na téma Alzheimerovy nemoci za účasti autorky filmu a producentky Nataši Slavíkové.
- Středočeskému kraji za poskytnutí provozních dotací na financování pečovatelské služby a denního stacionáře, jak v rámci přerozdělení prostředků z Ministerstva práce a sociálních věcí, tak za dotaci na pečovatelskou službu, denní stacionář a na vybudování půjčovny kompenzačních pomůcek ze svého Humanitárního fondu.
- Městysu Plaňany, obcím Dobřichov, Radim, Tatce a Ratenice za finanční příspěvek na provoz pečovatelské služby a denního stacionáře.
- Ministerstvu kultury za finanční podporu našeho Senior klubu.
- Asociaci poskytovatelů sociálních služeb ČR za skvělý informační servis v průběhu celého roku a jejich Institutu vzdělávání za přínosné vzdělávací semináře.
- Pracovníkům KÚ Středočeského kraje, odboru sociálních věcí za spolupráci a informační servis.

.....a především všem našim klientům za jejich milá slova, která nám připomínají skutečný smysl naší práceBÝT DOMA

Zpracovala: Mgr. Petra Čermáková, ředitelka