

# PEČOVATELSKÁ SLUŽBA

## MĚSTA PEČKY

### VÝROČNÍ ZPRÁVA

### ROK 2023



## Základní informace

<b>Název:</b>	Pečovatelská služba města Pečky
<b>Adresa:</b>	Chvalovická 1042, 289 11 Pečky
<b>Právní forma:</b>	příspěvková organizace
<b>IČO:</b>	61883531
<b>Zřizovatel:</b>	město Pečky
<b>Statutární zástupce:</b>	Mgr. Petra Čermáková, ředitelka
<b>Kontaktní osoba:</b>	Hana Cíglerová, DiS., sociální pracovníce
<b>Telefon:</b>	797/977 088
<b>E-mail:</b>	info@pspecky.cz
<b>www stránky:</b>	www.pspecky.cz

### Členství v profesních svazech a uskupeních:

- 15. června 1999 - člen České asociace pečovatelské služby (ČAPS)
- 1. září 2009 - člen Asociace poskytovatelů sociálních služeb České republiky (APSS ČR)

## Přehled poskytovaných služeb

### 1) **Hlavní činnost:**

- Poskytování sociálních služeb dle zákona č. 108/2006 Sb., o sociálních službách:
  - Pečovatelská služba dle § 40 zákona o sociálních službách (ident.číslo: 5872419)
  - Denní stacionář dle § 46 zákona o sociálních službách (ident.číslo: 7109933)
- Poskytování podpůrných aktivit pro seniory a osoby se zdravotním postižením:
  - Senior klub Pečovatelské služby města Pečky (volnočasové aktivity)
  - Senior doprava

2) **Vedlejší hospodářská činnost:**

- Realitní činnost, správa a údržba nemovitostí – poskytování úklidu (zejména společné prostory DPS Chvalovická 1042)
- Pedikúra

**Poslání organizace:**

Posláním pečovatelské služby je poskytovat potřebnou podporu, pomoc a péči osobám, které se nacházejí v nepříznivé sociální situaci z důvodu věku, zdravotního postižení nebo chronického onemocnění, aby mohly co nejdéle setrvat ve svém domácím prostředí.

**Zásady poskytovaných služeb:**

- individuální přístup ke každému klientovi
- respektování soukromí klienta
- respektování lidské důstojnosti každého člověka
- profesionální přístup kvalifikovaných pracovníků
- podpora samostatnosti
- podpora udržení stávajících schopností a dovedností

## Ohlédnutí za rokem 2023

Vážení čtenáři,

předkládáme vám výroční zprávu naší organizace za rok 2023.

Mám velkou radost, že se nám v tomto roce podařilo zdárně zakončit dvouletý projekt „Obnova materiálně technického zázemí Pečovatelské služby města Pečky“, díky kterému jsme mohli zkvalitnit zázemí pro zaměstnance, rozšířit náš vozový park pro terénní pečovatelskou službu, a tím jí také udělali dostupnější, zejména pro klienty ve spádových obcích.

Byl to rok práce a hledání zdrojů, zejména personálních, abychom mohli v maximální míře uspokojit poptávku zejména po nejvíce poptávané pečovatelské službě v domácím prostředí. A statistiky nám dávají za pravdu, i v tomto roce jsme zase pečovali více než v roce předchozím.

Těší mě, že i letos byl hojně navštěvován náš Senior klub, který nabízí mnoho volnočasových aktivit pro seniory a přirozeně se tak stává místem vzájemné podpory a aktivního trávení volného času.

V letošním roce jsme slavili mimořádný úspěch na výstavě Šikovné ruce našich seniorů v Lysé nad Labem, kde byla oceněná kolektivní práce dam z tvořivé dílny Senior klubu „Vesnička“. Moc gratuluji!

Díky skvělému zázemí se nám také daří pořádat jak pro naše klienty sociálních služeb, Senior klubu, ale i obyvatele DPS akce, které jim umožní setkávat se svými kamarády a blízkými, ale i zažít mnohé příjemné kulturní a společenské akce.

Více o našich službách se dočtete na následujících řádcích. 😊

V Pečkách 22.5.2024

Mgr. Petra Čermáková, ředitelka

## PEČOVATELSKÁ SLUŽBA

### Poslání pečovatelské služby:

Posláním pečovatelské služby je poskytovat potřebnou podporu, pomoc a péči osobám, které se nacházejí v nepříznivé sociální situaci z důvodu věku, zdravotního postižení nebo chronického onemocnění, aby mohly co nejdéle setrvat ve svém domácím prostředí.

### Cílem služby:

- Umožnit klientům přes omezení daná vědem a zdravotním znevýhodněním setrvat v domácím prostředí co nejdéle
- Klient má zajištěnou bezpečnou osobní hygienu v domácím prostředí, případně ve středisku osobní hygieny, pokud nejsou domácí podmínky dostatečně bezpečné
- Klient má zajištěnu pomoc při běžných domácích úkonech (oblékání, svlékání, nákup a pochůzka – např. vyzvednutí receptu v lékárně)
- Klient má zajištěnou pomoc při snídani, obědě a večeři
- Klient má zajištěný bezpečný pobyt a pohyb v domácím prostředí.

### Cílová skupina a její věková struktura:

- Cílová skupina
  - senioři
  - osoby s chronickým onemocněním
  - osoby se zdravotním postižením
  - rodiny s dítětem/děťmi
- Věková struktura - bez omezení věku

Pečovatelská služba u cílové skupiny „rodiny s dítětem/děťmi“ může být poskytnuta:

- rodinám, ve kterých se narodily současně 3 nebo více dětí

Vymezený okruh osob je pouze orientační, vždy záleží na posouzení sociálního pracovníka v průběhu jednání o poskytnutí pečovatelské služby, zda se osoba nachází v nepříznivé sociální situaci, kterou je zapotřebí řešit právě poskytnutím sociální služby.

Pečovatelská služba je prioritně poskytována občanům Peček, Dobřichova, Radimi, Ratenic, Tatců a městysu Plaňany. Občanům dalších okolních obcí je možné pečovatelskou službu poskytnout, pokud to kapacitní podmínky dovolí.

Službu nelze poskytnout osobě:

- jejíž zdravotní stav vyžaduje nepřetržitou péči, včetně péče zdravotní
- která nemá sníženou soběstačnost a jejíž situace nevyžaduje pravidelnou pomoc jiné fyzické osoby
- v případě, že poskytovatel nemá dostatečnou kapacitu k poskytování pečovatelské služby
- pokud jsme osobě, která žádá o poskytnutí pečovatelské služby, vypověděli v době kratší než 6 měsíců před touto žádostí smlouvu o poskytování pečovatelské služby z důvodu porušování povinnosti vyplývajících ze smlouvy

### Formy poskytované služby:

- terénní – poskytovaná v domácnosti klienta
- ambulantní – poskytovaná ve středisku osobní hygieny

**Terénní forma** pečovatelské služby byla poskytována nejen v domě s pečovatelskou službou, ale též v bytech a rodinných domech v Pečkách, Dobřichově, Ratenicích, Radimi, Chotuticích, Taticích, Plaňanech, Svojsčicích, Vrbčanech, Velimi, Zalesanech, Žabonosech a v Českém Brodě.

**Ambulantní forma** pečovatelské služby byla a je zajišťována ve středisku osobní hygieny z důvodu bezpečnější a pohodlnější celkové hygieny a to buď využitím koupele ve vaně se zvedákem. Většinu klientů dovážíme do střediska osobní hygieny našimi služebními vozy. Ve středisku osobní hygieny poskytujeme dále pomoc s vypráním a vyžehlením osobního i ložního prádla, včetně jeho drobných oprava.

Okamžitá kapacita pečovatelské služby je 8 klientů v terénní formě a 2 klienti v ambulantní formě služby v pravidelné pracovní době od 7:00 do 15:30. Od 15:30 do 20:30 ve všední dny a o víkendu a ve svátek od 7:00 do 20:30 je kapacita 3 klienti.

Pečovatelská služba je poskytována každý den v časech od 7:00 do 20:30 dle individuálních potřeb jednotlivých klientů.

### Rozsah poskytovaných služeb

#### Základní činnosti

- pomoc při zvládnání běžných úkonů péče o vlastní osobu
- pomoc při osobní hygieně nebo poskytnutí podmínek pro osobní hygienu
- poskytnutí stravy nebo pomoc při zajištění stravy
- pomoc při zajištění chodu domácnosti
- zprostředkování kontaktu se společenským prostředím

Poskytované činnosti vycházejí vždy z individuálně určených potřeb klienta.

Při poskytování pečovatelské služby se snažíme podpořit klienta v běžných denních

činnostech – pomoc s hygienou, při oblékání a svlékání, při přípravě a podávání stravy, chodem s domácností – pomůžeme s běžným úklidem, s vypráním a vyžehlením prádla pomůžeme s vyřízením záležitostí na poště, s nákupy. Klienty doprovázíme k lékaři, příp. na úřad. U klientů s vysokou potřebou podpory se snažíme zajistit celodenní péči tak, aby mohli setrvat doma a nemuseli vyhledat ústavní zařízení.

Součástí poskytované služby je vždy základní sociální poradenství při řešení osobní situace klienta, včetně informací o jiných sociálních službách, služeb agentur domácí zdravotní péče, komerčních služeb a také pomoc v orientaci v sociálních dávkách.

Výše úhrady za poskytované činnosti se řídí aktuálně platným sazebníkem organizace.

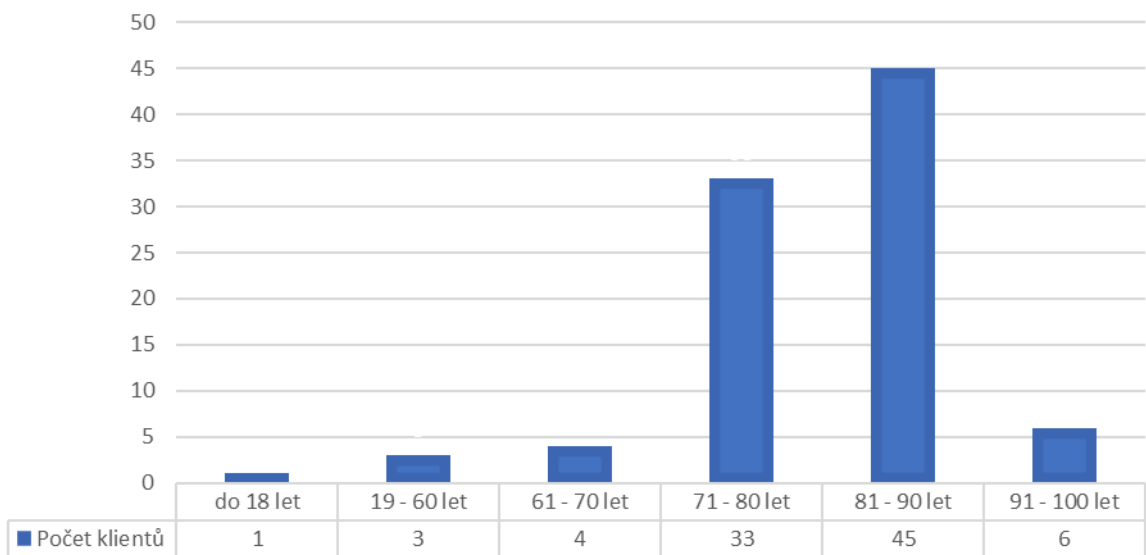
Základní sociální poradenství je zdarma.

### Statistická data pečovatelské služby za rok 2023

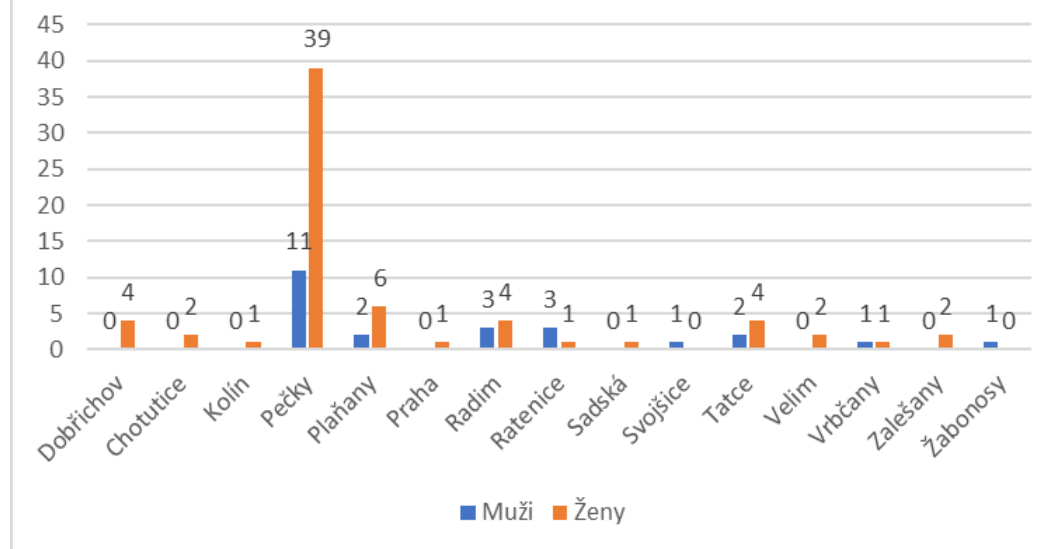
Pečovatelská služba města Pečky poskytla v roce 2023 pečovatelskou službu celkem **92 klientům**, z nichž **24 bylo mužů** a **68 žen nad 18 let** a **1 chlapci do 18 let**.

Rok	Počet klientů celkem	Z toho muži	Z toho ženy
2020	66	16	50
2021	77	22	55
2022	85	26	59
2023	92	24	68

## POČTY KLIENTŮ DLE VĚKU



## Počty klientů dle trvalého bydliště





## Statistika provedených činností

### Základní činnosti

Druh úkonů	Počet	
	jednotka	celkový stav
Péče v domácnosti klienta (pomoc s podáním a přípravou stravy, pomoc při osobní hygieně, apod.)	hod.	4966,08
Péče ve středisku osobní hygieny	hod.	507,59
Běžný nákup a pochůzka	hod.	268,83
Velký nákup	úkon	15
Běžný úklid a údržba domácnosti	hod.	383,58
Doprovázení dětí (veřejné instituce - škola)	hod.	97,58
Doprovázení dospělých (veřejné instituce – úřad, lékař, apod.)	hod.	1021,08
Praní a žehlení ložního a osobního prádla	kg	219,7
Přítomnost druhé pečovatelky (u osob nehybných, s nadváhou)	hod.	1167,17

## Fakultativní činnosti

Druh úkonů	Počet	
	jednotka	celkový počet
Dohled nad klientem (od 1.4.2023)	hod.	25,83
Použití služebního vozidla (k úkonu doprovod, od 1.4.2023)	úkon	1632
Hygiena ve středisku osobní hygieny - použití vany/sprchy (do 31.3.2023)	úkon	204

## Meziroční srovnání

Rok	Základní činnosti /hod.	Přítomnost druhé pečovatelky	Počet dovezených obědů	Praní prádla/ kg	Použití vany v SOH (do 31.3. 2023)	Dohled nad klientem (od 1.4.2023)	Použití služebního vozidla (od 1.4.2023)
2020	5799,69	320,74	1574	260,9	677		
2021	6075,25	664,91	161	90,55	825		
2022	7141,41	703,25	261	198,25	755		
2023	8411,91	1167,17	---	219,7	204	25,83	1632

Rok	Počet vozů	Počty ujetých kilometrů
2020	4	23524
2021	6	30326
2022	5	68044
2023	7	65446

### *Komentář k vykázaným datům pečovatelské služby:*

Za rok 2023 jsme vykázali o téměř 1300 hodin základních činností více než v roce 2022. S ohledem na tuto skutečnost jsme vděční městu Pečky, že se rozhodlo pečovatelskou službu podpořit nad rámec úvazků stanovených krajskou sítí (8 úvazků pracovníků přímé péče) a podpořilo pečovatelskou službu dalšími 3,5 úvazky pracovníků přímé péče.

## DENNÍ STACIONÁŘ PEČKY

Posláním denního stacionáře Pečky je zajistit potřebným osobám náležitou podporu, pomoc a péči druhé osoby během dne z důvodu oslabení osobních kompetencí daná věkem nebo zdravotním stavem a zároveň ulehčit rodinám, které o takové blízké pečují.

### Cílem denního stacionáře

- podporovat samostatnost a soběstačnost klientů a to zejména ve zvládnutí sebeobsluhy a rozvíjení dosud získaných schopností, dovedností a návyků (mentálních, motorických, sociálních)
- poskytnout prostor pro aktivní trávení volného času a rozvíjení sociálních kontaktů
- umožnit klientům podporu a pomoc v době, kdy jim nemůže být zajištěna rodinou
- odlehčit rodinným pečujícím, aby oni sami mohli žít plnohodnotným životem
- zamezit sociální izolaci klientů
- zbavit klienty pocitu samoty a opuštěnosti

### Cílová skupina klientů (od 40 let)

- osoby s chronickým onemocněním
- osoby se zdravotním postižením
- senioři

Okamžitá kapacita denního stacionáře je **5 klientů**.

Služba denní stacionář je dle domluvy poskytována od pondělí do pátku v časech od 7:30 do 15:30 v přízemí DPS Chvalovická 1042 – v zázemí Pečovatelské služby města Pečky.

### Rozsah poskytovaných služeb

#### Základní činnosti

- pomoc při zvládnutí běžných úkonů péče o vlastní osobu a pomoc při osobní hygieně nebo poskytnutí podmínek pro osobní hygienu  
*Ve stacionáři pomáháme klientům s oblékáním a osobní hygienou (ve stacionáři je k dispozici bezbariérový sprchový kout s WC), pomáháme s přesunem na vozík nebo lůžko.*
- poskytnutí stravy  
*Klientům pomáháme s přípravou dopolední a odpolední svačiny, pomáháme se zajištěním oběda, pomáháme s naservírováním stravy, případně s nakrájením stravy na sousta a najezením. V případě potřeby dohlížíme na dodržování*

*pitného režimu, a správné užití léků.*

- zprostředkování kontaktu se společenským prostředím  
*Klienti denního stacionáře mají možnost využít nabídku Senior klubu Pečovatelské služby města Pečky, se kterou jsou pravidelně seznamováni. Klienti mohou také využít možnosti rodinné návštěvy v denním stacionáři.*
- výchovné, vzdělávací, aktivizační činnosti a sociálně terapeutické činnosti  
*Během dne se klienti mohou zapojit do různých činností, podporující psychické, sociální, manuální a motorické dovednosti- čtení a probírání denního tisku, luštění křížovek, skládání puzzle, jednoduchá cvičení na trénink paměti, cvičení na židli, ergoterapie, 1x týdně vaření a pečení, dle počasí vycházky do atrie DPS a blízkého okolí.*
- pomoc při uplatňování práv, oprávněných zájmů a při obstarávání osobních záležitostí  
*Pracovník může klienta doprovodit k lékaři, na úřady, a pomoci při jednání s různými institucemi.*

Poskytované činnosti vycházejí vždy z individuálně určených potřeb zájemce - klienta. Součástí poskytované služby je vždy základní sociální poradenství při řešení osobní situace klienta, včetně informací o jiných sociálních službách, služeb agentur domácí zdravotní péče, komerčních služeb a také pomoc v orientaci v sociálních dávkách. Výše úhrady za poskytované činnosti se řídí aktuálně platným sazebníkem organizace. Základní sociální poradenství je zdarma.

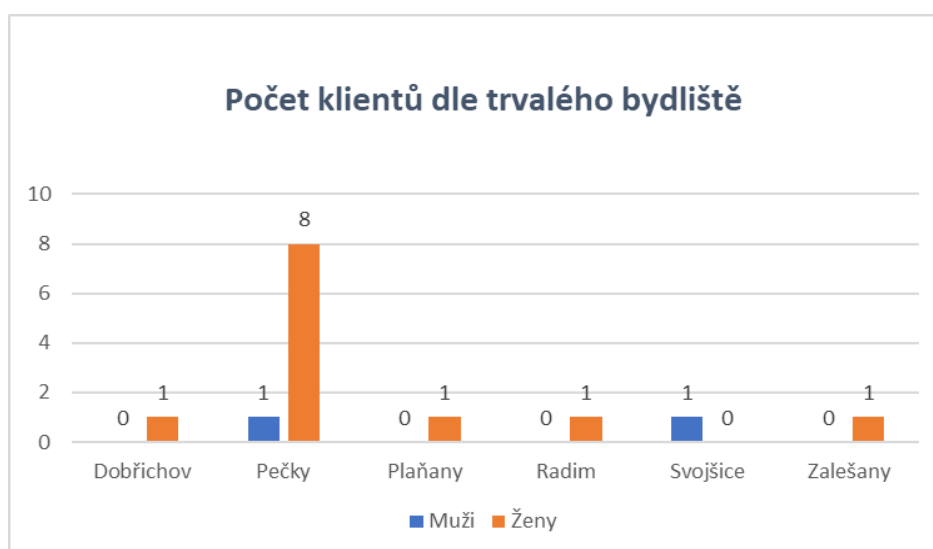
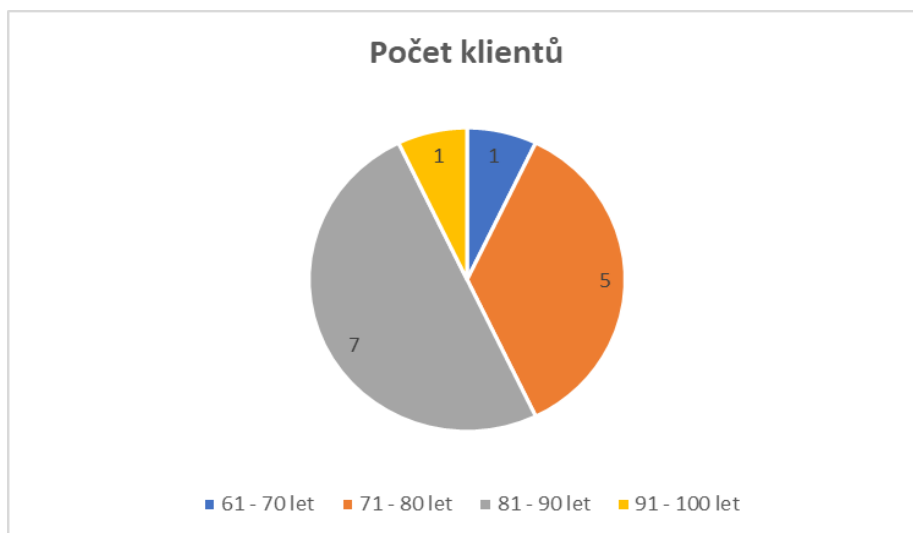
Pro klienty nabízíme dovoz do stacionáře a odvoz zpět domů prostřednictvím pečovatelské služby (úkon „doprovod“).

Ve stacionáři nabízíme 1.den a zkoušku bez úhrady.

### Přehled poskytnutých úkonů v roce 2023

V denním stacionáři pro seniory byly poskytnuty služby v roce 2023 celkem **14 klientům**. Z uvedeného počtu byli **2 muži** a **12 žen**.

Nejkratší doba poskytování byl 1 den, nejdelší 146 dní a průměrný počet poskytnutých dnů klientům v daném roce byl: 35 dní.



Základní činnosti	Počet	
	jednotka	celkový stav
Socioterapeutické, vzdělávací a aktivizační činnosti <b>individuální</b>	hod.	247,5
Socioterapeutické, vzdělávací a aktivizační činnosti <b>skupinové</b>	hod.	2424,62
Pomoc a podpora při podávání jídla a pití	hod.	195,91
Pomoc při použití WC	hod.	57,41
Pomoc při úkonech osobní hygieny	hod.	5,17
Pomoc při oblékání a svlékání	hod.	34
Pomoc při prostorové orientaci	hod.	715,99
<b>Celkem</b>	<b>hodin</b>	<b>3680,61</b>

## Meziroční srovnání

Rok	Počet klientů celkem	Z toho muži	Z toho ženy	Počet hod. základních činností
2017	5	1	4	390,1
2018	7	1	6	762,27
2019	10	2	8	490,84
2020	11	3	8	527,92
2021	12	4	8	461,59
2022	14	4	10	2315,17
2023	14	2	12	3680,61

### *Komentář k vykázaným činnostem denního stacionáře:*

V roce 2023 jsme vykázali stejný počet klientů jako v roce předchozím, ale celkově se zvýšilo využívání denního stacionáře těmito klienty, což se projevilo také v nárůstu vykázaných hodin péče.



## INVESTIČNÍ PROJEKT

### „OBNOVA MATERIÁLNĚ TECHNICKÉHO ZÁZEMÍ PEČOVATELSKÉ SLUŽBY MĚSTA PEČKY“

V roce 2023 jsme zakončili projekt **„Obnova materiálně technického zázemí Pečovateľské služby města Pečky“**, který je spolufinancován Evropskou unií v rámci reakce Unie na pandemii COVID-19.

#### **Období realizace: 1.6.2022 – 31.12.2023**

Projekt řeší rozvoj a zkvalitnění terénní a ambulantní pečovatelské služby, služeb poskytovaných v denním stacionáři, obnovu zastaralého zázemí a počítačového vybavení organizace.

Cílem projektu je zvýšení dostupnosti a zkvalitnění služeb pro osoby se sníženou soběstačností v regionu.

Výsledkem projektu je pořízení 2 elektromobilů pro terénní služby, instalace kolejnicového zvedacího systému do střediska osobní hygieny a denního stacionáře, obnova zázemí pro pečovatelky a sociální pracovnice a výměna IT techniky.

Děkujeme za podporu!

*Převzetí nových vozů zakoupených z projektu 23.6.2026*



*Nový vakový zvedák v koupelně střediska osobní hygieny*



Rok realizace	Položka		Celkem způsobilé výdaje	Celkem dotace	Vlastní zdroje
2022	investiční	IT vybavení	30 350,00	27 315,00	3 035,00
		nová kuchyně	112 700,00	101 430,00	11 270,00
		nábytek	106 950,00	96 255,00	10 695,00
	neinvestiční	studie proveditelnosti	20 000,00	18 000,00	2 000,00
	celkem		<b>270 000,00</b>	<b>243 000,00</b>	<b>27 000,00</b>
2023	investiční	vozidla pro pečovatelskou službu	1 665 344,00	1 498 809,60	166 534,40
		kolejnicový zvedací systém	319 738,00	287 764,20	31 973,80
	neinvestiční	zpracování veřejné zakázek	36 300,00	32 670,00	3 630,00
	celkem		<b>2 021 382,00</b>	<b>1 819 243,80</b>	<b>202 138,20</b>



Spolufinancováno  
Evropskou unií



MINISTERSTVO  
PRO MÍSTNÍ  
ROZVOJ ČR

## PODPŮRNÉ AKTIVITY PRO SENIORY A OSOBY SE ZDRAVOTNÍM POSTIŽENÍM

### Poskytované podpůrné aktivity organizace

- Senior klub Pečovatelské služby města Pečky – volnočasové aktivity pro seniory
- Senior doprava – doprava služebním automobilem pro seniory a osoby se zdravotním postižením

### Senior klub Pečovatelské služby města Pečky

Senior klub je určen pro seniory z Peček a blízkého okolí, aby mohli smysluplně trávit svůj volný čas a rozvíjeli své stávající psychické i fyzické schopnosti a dovednosti.

- Cvičení na židli
- Tvořivé dílny
- Trénink paměti

V roce 2023 jsme evidovali celkem 27 klientů Senior klubu, všechny byly ženy.

### Přehled poskytnutých aktivit v roce 2023

Aktivita	Počet aktivit	Počet zapojených klientek v aktivitě
Trénink paměti	33	12
Tvořivá dílna	35	11
Cvičení na židli	30	17
<b>Celkem</b>	<b>98</b>	<b>27*</b>

\* počty klientů se nesčítají, někteří klienti využili více aktivit

## Senior doprava

Pečovatelská služba města Pečky nabízí občanům města Pečky a navazujících obcí nad 65 let, nebo občanům se zdravotním postižením bez omezení věku dopravu zejména k lékaři, za nákupy či na úřady v případě, že nemohou volit jiný způsob dopravy.

Služba Senior dopravy je využívána zejména seniory nebo osobami se zdravotním postižením, kteří potřebují využít službu narázově (ne pravidelně), často bez doprovodu. V případě potřeby doprovodu a častého využívání, je s těmito zájemci sjednána pečovatelská služba.

Zájemcům zajišťujeme dopravu po okrese Kolína a Nymburk.

## DOPLŇKOVÁ ČINNOST

Poskytované služby:

- Realitní činnost, správa a údržba nemovitostí – poskytování úklidu (společné prostory DPS Chvalovická 1042 v Pečkách)
- Pedikúra



## Momenty Pečovatelské služby města Pečky z roku 2023

Níže přinášíme pár momentek zachycující provoz organizace a život v DPS

*Výstava Šikovné ruce našich seniorů v Lysé nad Labem 16.6.2023  
a oceněná práce dam z Tvořivé dílny „vesnička“*



*Kurz tréninku paměti – závěrečná lekce před prázdninami 29.6.2023*



*Stojící zleva: Hollerová Libuše, Hemmerová Libuše, Horáčková Běla, Kladivová Václava, Doc. PhDr. Vladimír Srb, PhD. (manžel lektorky), Mgr. Petra Hirtlová, Ph.D. (lektorka)*

*Sedící zleva: Zedníková Lidmila, Kvízová Květa, Čadilová Jana, Holubová Miloslava, Pechanová Anna,*

*Zahradní slavnost 2.9.2023, zpěvačka Magda Malá*





*Šipkový turnaj 5.10.2023*



*Zahájení Adventu v Pečkách 3.12.2023 a náš prodejní stánek*



*Šipkový turnaj s Mikulášskou nadílkou 7.12.2023*



*Vánoční vystoupení dětí z MŠ a koncert 14.12.2023*



*Vánoční nadílka v denním stacionáři (dárky od dětí a učitelů ze ZŠ Pečky)*



*Vánoční koncert v DPS a nadílka (zpěvák: Lukáš Nimburský, dárky od dětí a učitelů ze ZŠ Pečky)*

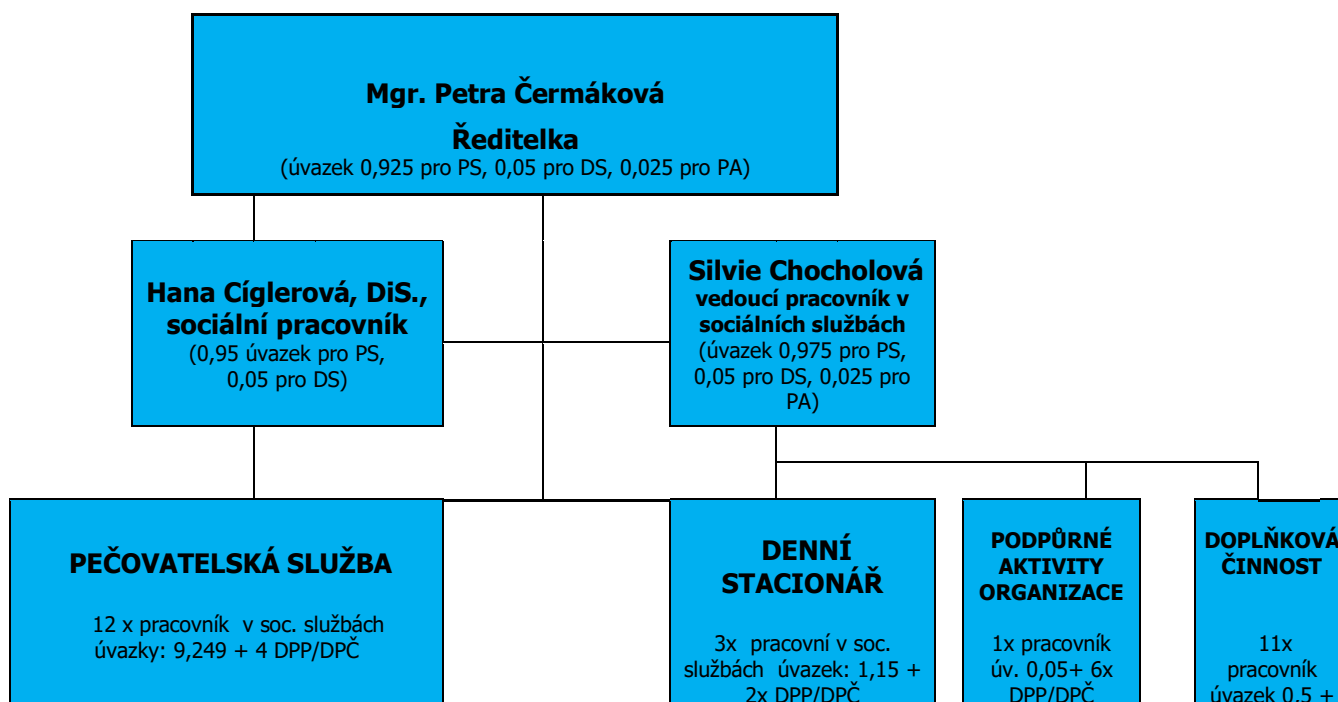


## Zaměstnanci organizace

Počet zaměstnanců k 31.12.2023:

- pracovní smlouva: 15 (14 úvazků)
- DPP + DPČ – 5

Pečovatelská služba města Pečky		
Hlavní činnost organizace	Sociální služby (dle zákona č. 108/2006 Sb.)	PS - pečovatelská služba (§ 40)
		DS - denní stacionář (§ 46)
	Podpůrné aktivity (PA) pro seniory a osoby se zdravotním postižením	volnočasové aktivity, senior doprava, půjčovna kompenzačních pomůcek
Doplňková činnost organizace	doplňkové služby	Pedikúra, úklid společ. prostor DPS



### Externí spolupráce:

- Jana Stehlíková – účetní
- Mgr. Miroslav Zavadil - supervize

## Financování organizace v roce 2023

<i>Analytické členění NÁKLADŮ hlavní a doplňkové činnosti v Kč</i>						
Položka	Hlavní činnost				Doplňková činnost	Náklady celkem
	Pečovatelská služba	Denní stacionář	Senior klub a sen. doprava	Celkem		
Spotřeba materiálu	193 858,67	9 552,80	3 589,00	207 000,47	7 498,00	214 498,47
Energie, voda a topení	34 296,61	20 000,00	2 000,00	56 296,61	2 000,00	58 296,61
PHM	168 827,00	0,00	2 609,00	171 436,00	106,00	171 542,00
Opravy a udržování	138 925,56	0,00	2 000,00	140 925,56	0,00	140 925,56
Cestovné	19 389,00	0,00	0,00	19 389,00	0,00	19 389,00
Náklady na reprezentaci	4 210,00	0,00	111,00	4 321,00	0,00	4 321,00
Vzdělávání zaměstnanců	63 325,90	5 000,00	0,00	68 325,90	0,00	68 325,90
Zpracování účetnictví	248 000,00	10 000,00	1 000,00	259 000,00	5 000,00	264 000,00
Ostatní služby	300 099,12	27 673,80	9 929,00	337 701,92	4 931,00	342 632,92
Mzdové náklady	5 386 745,00	945 170,00	90 739,00	6 422 654,00	186 102,00	6 608 756,00
Zákonné sociální a zdravotní pojištění	1 759 622,00	293 858,00	14 757,00	2 068 237,00	62 785,00	2 131 022,00
Jiné sociální pojištění	22 641,00	2 679,00	381,00	25 701,00	782,00	26 483,00
Zákonné sociální náklady	260 303,24	22 359,00	852,00	283 514,24	0,00	283 514,24
Daně, poplatky	2 790,00	0,00	0,00	2 790,00	0,00	2 790,00
Ostatní náklady z činnosti	109 995,70	0,00	2 000,00	111 995,70	0,00	111 995,70
Odpisy dlouhodobého majetku	367 521,00	0,00	0,00	367 521,00	0,00	367 521,00
Náklady z drobného dlouhodobého majetku	42 608,82	53 935,40	0,00	96 544,22	4 681,49	101 225,71
<b>NÁKLADY CELKEM</b>	<b>9 123 158,62</b>	<b>1 390 228,00</b>	<b>129 967,00</b>	<b>10 643 353,62</b>	<b>273 885,49</b>	<b>10 917 239,11</b>

<b>Analytické členění VÝNOSŮ dle jednotlivých činností v Kč</b>						
<b>Položka</b>	<b>Hlavní činnost</b>				<b>Doplňková činnost celkem</b>	<b>Výnosy celkem</b>
	<b>Pečovatelská služba</b>	<b>Denní stacionář</b>	<b>Senior klub a sen. doprava</b>	<b>Celkem</b>		
Příspěvek zřizovatele	3 673 550,00	633 890,00	104 560,00	4 412 000,00	0,00	4 412 000,00
Dotace MPSV prostřednictvím Střed.kraje	2 988 400,00	411 000,00	0,00	3 399 400,00	0,00	3 399 400,00
Dotace MPSV na PS pro trojčata	160 000,00			160 000,00	0,00	160 000,00
Humanitární fond SK neinvestiční	600 000,00	0,00	0,00	600 000,00	0,00	600 000,00
Humanitární fond - investiční	103 733,08			103 733,08		103 733,08
Úhrady od klientů - zákl. činnost	957 981,00	280 628,00	25 407,00	1 264 016,00	227 270,00	1 491 286,00
Úhrady od klientů - fakultativní činnost	46 851,00			46 851,00		46 851,00
Dotace od obcí	550 000,00	60 000,00		610 000,00		610 000,00
Strukturární fondy EU	220 283,40			220 283,40		220 283,40
Čerpání fondů organizace	6 818,00			6 818,00	46 615,49	53 433,49
Ostatní výnosy (prodej majetku)	4 195,00	4 710,00		8 905,00		8 905,00
<b>VÝNOSY CELKEM</b>	<b>9 311 811,48</b>	<b>1 390 228,00</b>	<b>129 967,00</b>	<b>10 832 006,48</b>	<b>273 885,49</b>	<b>11 105 891,97</b>
<b>HOSPODÁŘSKÝ VÝSLEDEK</b>	<b>188 652,86 Kč</b>	<b>- Kč</b>	<b>- Kč</b>	<b>188 652,86 Kč</b>	<b>- Kč</b>	<b>188 652,86 Kč</b>

## Poděkování

- Zejména všem zaměstnancům organizace za milý přístup ke klientům, ochotu věnovat se klientům i nad rámec pracovních povinností, a za spoluvytváření pozitivního obrazu o naší organizaci.
- Naší skvělé účetní Janě Stehlíkové za precizně odvedenou práci.
- Městu Pečky za finanční příspěvek na provoz organizace a všem zaměstnancům města Pečky za spolupráci při poskytování našich služeb, zejména panu starostovi Milanovi Paluskovi, panu místostarostovi Zdeňku Fejfarovi, dále paní tajemnici Bc. Pavlíně Nepovímové, Marcele Bahníkové, Bc. Lucii Horkel a Martině Hrázské.
- Středočeskému kraji za poskytnutí provozních dotací na financování pečovatelské služby a denního stacionáře, jak v rámci přerozdělení prostředků z Ministerstva práce a sociálních věcí, tak za dotaci na platy pracovníků přímé péče pečovatelské služby z Humanitárního fondu Středočeského kraje.
- Středočeskému kraji za možnost absolvovat bezplatný kurz první první pomoci pro pracovníky přímé péče.
- Městysu Plaňany, obcím Dobřichov, Radim, Tatce a Ratenice za finanční příspěvek na provoz pečovatelské služby a denního stacionáře.
- Ministerstvu pro místní rozvoj za dotaci na realizaci projektu „Obnova materiálně technického zázemí Pečovatelské služby města Pečky“.
- Kulturnímu středisku Pečky, konkrétně Lukáši Hanzelínovi a Jakobovi Kašparovi za skvělou spolupráci při organizaci zahradní slavnosti a Mikulášské nadílky pro naše klienty.
- Mgr. Petře Hirtlové, PhD. za skvělou přípravu a vedení pravidelných hodin tréninku paměti v klubovně DPS.
- Mateřské škole Mašinka v Pečkách za spolupráci při organizaci společných akcí.
- Základní umělecké škole v Pečkách, zejména paní ředitelce Mgr. Petře Vorlíčkové za spolupráci při vystoupení při zahradní slavnosti.
- Mateřskému centru Pramínek za zajištění tvořivé dílničky pro děti při konání zahradní slavnosti.

- Dětem a vedení Základní školy Pečky, přísp. org. za výzdobu chodeb v DPS.
- Dětem a zaměstnancům základní školy v Pečkách za milé předvánoční vystoupení a každoroční nadílku dárků pro naše klienty.
- Paní ředitelce Městské knihovny v Pečkách, Vladimíře Krulišové za pravidelnou aktualizaci naší malé knihovničky v DPS.
- Dotační kanceláři Mgr. Tomáš Ruprich v Hradci Králové a zejména Ing. Danuši Nyplové za skvělou spolupráci při projektu „Obnova materiálně technického zázemí Pečovatelské služby města Pečky“.
- Asociaci poskytovatelů sociálních služeb ČR za skvělý informační servis v průběhu celého roku a jejich Institutu vzdělávání za přínosné vzdělávací semináře.
- České asociaci pečovatelské služby za informační servis a možnost setkat se s dalšími kolegy z pečovatelských služeb a sdílet starosti poskytovatelů.
- Pracovníkům KÚ Středočeského kraje, odboru sociálních věcí za spolupráci, informační servis.
- Mgr. Marcele Hauke za přínosný vzdělávací seminář pro pečovatelky.
- Sociálním službách Brandýs nad Labem – Stará Boleslav za možnost absolvovat stáž v jejich pečovatelské službě.

**.....a především všem našim klientům za jejich milá slova, která nám připomínají skutečný smysl naší práce .....BÝT DOMA**

Zpracovala: Mgr. Petra Čermáková, ředitelka