

PEČOVATELSKÁ SLUŽBA

MĚSTA PEČKY

VÝROČNÍ ZPRÁVA

ROK 2022



Základní informace

Název:	Pečovatelská služba města Pečky
Adresa:	Chvalovická 1042, 289 11 Pečky
Právní forma:	příspěvková organizace
IČO:	61883531
Zřizovatel:	město Pečky
Statutární zástupce:	Mgr. Petra Čermáková, ředitelka
Kontaktní osoba:	Hana Cíglerová, DiS., sociální pracovníce
Telefon:	797/977 088
E-mail:	info@pspecky.cz
www stránky:	www.pspecky.cz

Členství v profesních svazech a uskupeních:

- 15. června 1999 - člen České asociace pečovatelské služby (ČAPS)
- 1. září 2009 - člen Asociace poskytovatelů sociálních služeb České republiky (APSS ČR)

Přehled poskytovaných služeb

1) **Hlavní činnost:**

- Poskytování sociálních služeb dle zákona č. 108/2006 Sb., o sociálních službách:
 - **Pečovatelská služba** dle § 40 zákona o sociálních službách (ident.číslo: 5872419)
 - **Denní stacionář** dle § 46 zákona o sociálních službách (ident.číslo: 7109933)
- Poskytování podpůrných aktivit pro seniory a osoby se zdravotním postižením:
 - **Senior klub** Pečovatelské služby města Pečky (volnočasové aktivity)
 - **Senior doprava**

2) **Vedlejší hospodářská činnost:**

- Realitní činnost, správa a údržba nemovitostí – poskytování úklidu (zejména společné prostory DPS Chvalovická 1042)
- Pedikúra

Poslání organizace:

Posláním organizace je poskytovat takovou podporu, pomoc a péči osobám, kteří se nacházejí v nepříznivé sociální situaci z důvodu věku, zdravotního postižení nebo chronického onemocnění, aby mohli co nejdéle setrvat ve svém domácím prostředí.

Zásady poskytovaných služeb:

- individuální přístup ke každému klientovi
- respektování soukromí klienta
- respektování lidské důstojnosti každého člověka
- profesionální přístup kvalifikovaných pracovníků
- podpora samostatnosti
- podpora udržení stávajících schopností a dovedností

Jaký byl rok 2022?

Vážení čtenáři,

dostává se Vám do rukou výroční zpráva naší organizace za rok 2022. Po obtížných covidových letech jsme si mohli trochu oddechnout v přijímaných hygienických opatřeních a zdálo se, že i klienti a jejich blízcí znovu „ožívají“. Poznali jsme to jak ve větším zájmu o služby v denním stacionáři, tak o služby Senior klubu, který byl v tomto roce mimořádně aktivní.

Jak se říká: „ vše je o lidech...“, tak musím i já dát tomuto úsloví za pravdu a musím sklonit před našimi pracovníci, které neúnavně přinášely nová témata pro společné setkávání a pro nové činnosti v denním stacionáři.

Zasloužený obdiv patří i všem pečovatelkám v „terénu“, které obětavě obíhaly, případně služebními vozy objížděly všechny domácnosti našich klientům, aby jim zajistili potřebnou péči, pomoc a podporu. Práce měly poměrně dost, v letošním roce jsme vykázali historicky nejvyšší počet vykázaných hodin péče.

V roce 2022 jsme navázali na úspěšnou zahradní slavnost, a to rovnou dvěma, jarní květnovou a podzimní v září. Počasí nám přálo, a tak se při obou slavnostech měly možnost setkat naši klienti spolu s obyvateli DPS a dalšími návštěvníky z řad veřejnosti při hudbě, dobrém jídle a pití.

V loňském roce jsme začali v realizaci projektu „Obnova materiálně technického zázemí Pečovatelské služby města Pečky“ novým vybavením pro zaměstnance. Budeme si přát, aby nám dlouho dobře sloužilo.

V Pečkách 26.6.2023

Mgr. Petra Čermáková, ředitelka

PEČOVATELSKÁ SLUŽBA

Cílem služby:

- Umožnit klientům přes omezení daná věkem a zdravotním znevýhodněním setrvat v domácím prostředí co nejdéle
- Klient má zajištěnou bezpečnou osobní hygienu v domácím prostředí, případně ve středisku osobní hygieny, pokud nejsou domácí podmínky dostatečně bezpečné
- Klient má zajištěnu pomoc při běžných domácích úkonech (oblékání, svlékání, nákup a pochůzka – např. vyzvednutí receptu v lékárně)
- Klient má zajištěnou pomoc při snídani, obědě a večeři
- Klient má zajištěný bezpečný pobyt a pohyb v domácím prostředí.

Cílová skupina a její věková struktura:

- Cílová skupina
 - senioři
 - osoby s chronickým onemocněním
 - osoby se zdravotním postižením
 - rodiny s dítětem/děťmi
- Věková struktura - bez omezení věku

Pečovatelská služba u cílové skupiny „rodiny s dítětem/děťmi“ může být poskytnuta:

- rodinám, ve kterých se narodily současně 3 nebo více dětí

Vymezený okruh osob je pouze orientační, vždy záleží na posouzení sociálního pracovníka v průběhu jednání o poskytnutí pečovatelské služby, zda se osoba nachází v nepříznivé sociální situaci, kterou je zapotřebí řešit právě poskytnutím sociální služby.

Pečovatelská služba je prioritně poskytována občanům Peček, Dobřichova, Radimi, Ratenic, Tatců a městysu Plaňany. Občanům dalších okolních obcí je možné pečovatelskou službu poskytnout, pokud to kapacitní podmínky dovolí.

- Službu nelze poskytnout osobě:
 - jejíž zdravotní stav vyžaduje nepřetržitou péči, včetně péče zdravotní
 - která nemá sníženou soběstačnost a jejíž situace nevyžaduje pravidelnou pomoc jiné fyzické osoby
 - v případě, že poskytovatel nemá dostatečnou kapacitu k poskytování pečovatelské služby
 - pokud jsme osobě, která žádá o poskytnutí pečovatelské služby, vypověděli v době kratší než 6 měsíců před touto žádostí smlouvu o poskytování pečovatelské služby z důvodu porušování povinností vyplývajících ze smlouvy

Formy poskytované služby:

- terénní – poskytovaná v domácnosti klienta
- ambulantní – poskytovaná ve středisku osobní hygieny

Terénní forma pečovatelské služby byla poskytována nejen v domě s pečovatelskou službou, ale též v bytech a rodinných domech v Pečkách, Dobřichově, Ratenicích, Radimi, Chotuticích, Taticích, Plaňanech, Vrbčanech, Vrbové Lhotě, Břežanech a Velimi.

Ambulantní forma pečovatelské služby byla a je zajišťována ve středisku osobní hygieny z důvodu bezpečnější a pohodlnější celkové hygieny u některých klientů a to využitím koupele ve vaně se zvedákem. Většinu klientů dovážíme do střediska osobní hygieny našimi služebními vozy. Ve středisku osobní hygieny poskytujeme dále pomoc s vypráním a vyžehlením osobního i ložního prádla, včetně jeho drobných oprava.

Okamžitá kapacita pečovatelské služby je 8 klientů v terénní formě a 2 klienti v ambulantní formě služby v pravidelné pracovní době od 7:00 do 15:30. Od 15:30 do 20:30 ve všední dny a o víkendy a ve svátek od 7:00 do 20:30 je kapacita 2 klienti.

Pečovatelská služba je poskytována každý den v časech od 7:00 do 20:30 dle individuálních potřeb jednotlivých klientů.

Rozsah poskytovaných služeb

Základní činnosti

- pomoc při zvládnutí běžných úkonů péče o vlastní osobu
- pomoc při osobní hygieně nebo poskytnutí podmínek pro osobní hygienu
- poskytnutí stravy nebo pomoc při zajištění stravy
- pomoc při zajištění chodu domácnosti
- zprostředkování kontaktu se společenským prostředím

Poskytované činnosti vycházejí vždy z individuálně určených potřeb klienta.

Při poskytování pečovatelské služby se snažíme podpořit klienta v běžných denních činnostech – pomoc s hygienou, při oblékání a svlékání, při přípravě a podávání stravy, chodem s domácností – pomůžeme s běžným úklidem, s vypráním a vyžehlením prádla pomůžeme s vyřízením záležitostí na poště, s nákupy. Klienty doprovázíme k lékaři, příp. na úřad. U klientů s vysokou potřebou podpory se snažíme zajistit celodenní péči tak, aby mohli setrvat doma a nemuseli vyhledat ústavní zařízení.

Součástí poskytované služby je vždy základní sociální poradenství při řešení osobní situace klienta, včetně informací o jiných sociálních službách, služeb agentur domácí zdravotní péče, komerčních služeb a také pomoc v orientaci v sociálních dávkách.

Výše úhrady za poskytované činnosti se řídí aktuálně platným sazebníkem organizace.

Základní sociální poradenství je zdarma.

Přehled poskytnutých úkonů v roce 2022

Pečovatelská služba města Pečky poskytla v roce 2021 pečovatelskou službu celkem **85 klientům**, z nichž **26 bylo mužů** a **59 žen nad 18 let**. Z uvedeného počtu jsme evidovali 1 klienta do 18 let věku a 1 rodinu s víceročaty v Plaňanech.

Rok	Počet klientů celkem	Z toho muži	Z toho ženy
2018	84	22	62
2019	89	26	63
2020	66	16	50
2021	77	22	55
2022	85	26	59

Statistika provedených činností

Druh úkonů	Počet	
	jednotka	celkový stav
Dovoz oběda nebo donáška oběda	úkon	261
Péče v domácnosti klienta (pomoc s podáním a přípravou stravy, pomoc při osobní hygieně, apod.)	hod.	5206,83
Péče ve středisku osobní hygieny	hod.	432
Běžný nákup a pochůzka	hod.	176,33
Velký nákup	úkon	8
Běžný úklid a údržba domácnosti	hod.	365,5
Doprovod (úřad, k lékaři, veřejné instituce)	hod.	956,75
Praní a žehlení ložního a osobního prádla	kg	198,85
Přítomnost druhé pečovatelky (u osob nehybných, s nadváhou)	hod.	703,25

Fakultativní činnosti

Druh úkonů	Počet	
	jednotka	celkový počet
Fakultativní činnost SOH (použití vany)	úkon	755

Rok	Základní činnosti /hod.	Přítomnost druhé pečovatelky	Fakultativní činnosti/hod.	Celkový počet hodin	Počet dovezených obědů	Praní prádla/ kg	Počet dovozů do SOH (*do r. 2019)/použití vany v SOH (od r. 2020)
2018	3719,5	---	350,74	4070,24	8257	158,5	421
2019	5092,62	---	300,159	5392,779	3840	171,4	197
2020	5799,69	320,74	----	5799,69	1574	260,9	677
2021	6075,25	664,91	---	6075,25	161	90,55	825
2022	7141,41	703,25	---	7141,41	261	198,25	755

Rok	Počet vozů	Počty ujetých kilometrů
2018	4	19833
2019	5	20156
2020	4	23524
2021	6	30326
2022	5	68044

Komentář k vykázaným činnostem pečovatelské služby:

V roce 2022 výrazně vyčnívají počty hodin za doprovody a také vykázané ujeté kilometry. Souvisí to se změnou nastavení metodiky vykazování doprovodů do střediska osobní hygieny a denního stacionáře. Do roku 2021 byly vykazovány v rámci senior dopravy (ještě dříve živnost).

Nicméně i přes toto navýšení způsobeno změnou vykazování činnosti, pohybují se hodiny poskytnuté pečovatelské služby opět výš než rok předtím a to i v souvislosti s výraznou poptávkou klientů po doprovodech k lékařům. Významně také přibýlo počet hodin pečovatelské služby vykonávané 2 pečovatelkami.

DENNÍ STACIONÁŘ PEČKY

Posláním denního stacionáře Pečky je zajistit potřebným osobám náležitou podporu, pomoc a péči druhé osoby během dne z důvodu oslabení osobních kompetencí daná věkem nebo zdravotním stavem a zároveň ulehčit rodinám, které o takové blízké pečují.

Cílem denního stacionáře

- podporovat samostatnost a soběstačnost klientů a to zejména ve zvládnutí sebeobsluhy a rozvíjení dosud získaných schopností, dovedností a návyků (mentálních, motorických, sociálních)
- poskytnout prostor pro aktivní trávení volného času a rozvíjení sociálních kontaktů
- umožnit klientům podporu a pomoc v době, kdy jim nemůže být zajištěna rodinou
- odlehčit rodinným pečujícím, aby oni sami mohli žít plnohodnotným životem
- zamezit sociální izolaci klientů
- zbavit klienty pocitu samoty a opuštěnosti

Cílová skupina klientů (od 40 let)

- osoby s chronickým onemocněním
- osoby se zdravotním postižením
- senioři

Okamžitá kapacita denního stacionáře je **5 klientů**.

Služba denní stacionář je dle domluvy poskytována od pondělí do pátku v časech od 8:00 do 15:00 v přízemí DPS Chvalovická 1042 – v zázemí Pečovatelské služby města Pečky.

Rozsah poskytovaných služeb

Základní činnosti

- pomoc při zvládnutí běžných úkonů péče o vlastní osobu a pomoc při osobní hygieně nebo poskytnutí podmínek pro osobní hygienu
Ve stacionáři pomáháme klientům s oblékáním a osobní hygienou (ve stacionáři je k dispozici bezbariérový sprchový kout s WC), pomáháme s přesunem na vozík nebo lůžko.
- poskytnutí stravy
Klientům pomáháme s přípravou dopolední a odpolední svačiny, zajišťujeme oběd ze smluvní vývařovny, pomáháme s naservírováním stravy, případně s nakrájením stravy na sousta a najezením. V případě potřeby dohlížíme na dodržování pitného režimu, a správné užití léků.

- zprostředkování kontaktu se společenským prostředím
Klienti denního stacionáře mají možnost využít nabídku Senior klubu Pečovatelské služby města Pečky, se kterou jsou pravidelně seznamováni. Klienti mohou také využít možnosti rodinné návštěvy v denním stacionáři.
- výchovné, vzdělávací, aktivizační činnosti a sociálně terapeutické činnosti
Během dne se klienti mohou zapojit do různých činností, podporující psychické, sociální, manuální a motorické dovednosti- čtení a probírání denního tisku, luštění křížovek, skládání puzzle, jednoduchá cvičení na trénink paměti, cvičení na židli, ergoterapie, 1x týdně vaření a pečení, dle počasí vycházky do atrie DPS a blízkého okolí.
- pomoc při uplatňování práv, oprávněných zájmů a při obstarávání osobních záležitostí
Pracovník může klienta doprovodit k lékaři, na úřady, a pomoci při jednání s různými institucemi.

Poskytované činnosti vycházejí vždy z individuálně určených potřeb zájemce - klienta. Součástí poskytované služby je vždy základní sociální poradenství při řešení osobní situace klienta, včetně informací o jiných sociálních službách, služeb agentur domácí zdravotní péče, komerčních služeb a také pomoc v orientaci v sociálních dávkách. Výše úhrady za poskytované činnosti se řídí aktuálně platným sazebníkem organizace. Základní sociální poradenství je zdarma.

Pro klienty nabízíme dovoz do stacionáře a odvoz zpět domů prostřednictvím pečovatelské služby (úkon „doprovod“).

Ve stacionáři nabízíme 1.den a zkoušku bez úhrady.

Přehled poskytnutých úkonů v roce 2022

V denním stacionáři pro seniory byly poskytnuty služby v roce 2021 celkem **14 klientům**. Z uvedeného počtu byli **4 muži** a **10 žen**, z nichž nejmladšímu bylo 69 let a nejstaršímu 90 let. Věkový průměr klientů byl **80 let**.

Základní činnosti	Počet	
	jednotka	celkový stav
Zajištění stravy - oběda	úkon	47
Socioterapeutické, vzdělávací a aktivizační činnosti individuální	hod.	64
Socioterapeutické, vzdělávací a aktivizační činnosti skupinové	hod.	1612
Pomoc a podpora při podávání jídla a pití	hod.	165,17
Pomoc při použití WC	hod.	5,42

Pomoc při úkonech osobní hygieny	hod.	0,67
Pomoc při oblékání a svlékání	hod.	37,91
Pomoc při prostorové orientaci	hod.	431
Celkem	hodin	2316,17

Meziroční srovnání

Rok	Počet klientů celkem	Z toho muži	Z toho ženy	Počet hod. základních činností
2017	5	1	4	390,1
2018	7	1	6	762,27
2019	10	2	8	490,84
2020	11	3	8	527,92
2021	12	4	8	461,59
2022	14	4	10	2315,17

Komentář k vykázaným činnostem denního stacionáře:

Denní stacionář v loňském roce navštěvoval největší počet klientů od otevření a některé dny byl zcela naplněn, což se promítlo i do statistiky poskytnutých činností. Stacionář slouží jak pro pečující rodiny, kdy denní stacionář převezme péči o jejich blízké v některých dnech, tak jako místo setkávání seniorů, kteří tráví většinu dní sami.



PODPŮRNÉ AKTIVITY PRO SENIORY A OSOBY SE ZDRAVOTNÍM POSTIŽENÍM

Poskytované podpůrné aktivity organizace_

- Senior klub Pečovatelské služby města Pečky – volnočasové aktivity pro seniory
- Senior doprava – doprava služebním automobilem pro seniory a osoby se zdravotním postižením

Senior klub Pečovatelské služby města Pečky

Senior klub je určen pro seniory z Peček a blízkého okolí, aby mohli smysluplně trávit svůj volný čas a rozvíjeli své stávající psychické i fyzické schopnosti a dovednosti.

- Cvičení na židli
- Tvořivé dílny
- Trénink paměti

V roce 2022 jsme evidovali celkem 26 klientů Senior klubu, všechny byly ženy.

Přehled poskytnutých aktivit v roce 2022

Aktivita	Počet aktivit	Počet zapojených klientek v aktivitě	Průměrná návštěvnost (prezenčně)
Trénink paměti	46	11	7
Tvořivá dílna	35	12	6
Cvičení na židli	31	20	10
Celkem	112	26*	7,5

* počty klientů se nesčítají, někteří klienti využili více aktivit

Provozování Senior klubu bylo v roce 2022 ovlivněno chybějící místností – klubovny DPS pro setkávání z důvodu jejího uvolnění pro dočasné ubytování uprchlíků z Ukrajiny od března do prosince 2022. Toto omezení nám sice ztížilo práci při jejich realizaci, ale nijak se nepromítlo do případného omezení činností.

Aktivity byly přesunuty do přízemí Kulturního střediska (Trénink paměti a Cvičení na židli) a z tohoto důvodu jsme 2 klientky pravidelně na tyto akce každý týden z DPS dováželi.

Pro setkávání účastníků Tvořivé dílny nám umožnila Základní umělecká škola v Pečkách využít jejich výtvarnou učebnu.

ÚHRADY v činnosti PODPŮRNÉ AKTIVITY PRO SENIORY A OZP – meziroční srovnání v Kč			
ROK	Roční poplatky	Senior doprava	Celkem
2019	14941	0	14941
2020	7700	0	7700
2021	4295	38600	42895
2022	9450	15140	24590



DOPLŇKOVÁ ČINNOST

Poskytované služby:

- Realitní činnost, správa a údržba nemovitostí – poskytování úklidu (společné prostory DPS Chvalovická 1042 v Pečkách)
- Pedikúra
- Masáže

Úhrady za doplňkovou činnost v Kč – meziroční srovnání					
ROK	Úklid DPS/ Úklid klienti	Pedikúra	Masáž	Senior doprava	Celkem
2019	121688	38050	16800	39220	215728
2020	140281	21230	14460	48481	224452
2021	132533	62760	11490	28319	235102
2022	121240	95300	9710	-	227175



Momenty Pečovatelské služby města Pečky z roku 2022

Níže přinášíme pár momentek zachycující provoz organizace a život v DPS.

Zahradní slavnost v atriu DPS 14.5.2022



divadlo Koloběžka



dechová kapela Polabská Blatanka

Výstava Šikovné ruce našich seniorů v Lysé nad Labem 17.6.2023



Kurz tréninku paměti – závěrečná lekce před prázdninami 29.6.2023



Sedící zleva: Ludmila Zedníková, Květa Kvízová, Čadilová Jana

Stojící zleva: Mgr. Petra Hirtlová, Ph.D.(lektorka), Mgr. Čermáková Petra, Holubová Miloslava, Hemmerová Libuše, Horáčková Běla, Kladivová Václava

Posezení v zahradě DPS 12.7.2022

(harmonikář pan Musil)



Výlet klientek Senior klubu do Kolína 14.6.2022



*Z leva: Slanařová Jaroslava, Syrůčková Jaroslava,
Macháčková Naděžda, Boumová Milada*

Výlet klientek Senior klubu na Řepařskou drážku do Kolína 10.8.2022



*Z leva sedící: Macháčková Naděžda, Náglová Naděžda, Syrůčková Jaroslava,
Slanařová Jaroslava*

Stojící z leva: Oplová Blanka, Kuchyňková Pavla, Boumová Milada

Zahradní slavnost 10.9.2022



*Pečovatelky v prodejním stánku organizace,
zleva: Pavla Hendrichová, Markéta Jiroutková, Adriana Semegová*



Pečovatelka Markéta Jiroutková s klientem panem Vlastimilem Mašínem z Radimi



Pečecký Small band (ZUŠ Pečky)



kapela Polabská Blat'anka

Aktivizační činnost v denním stacionáři



klienti denního stacionáře, zleva: Anna Ptáčnicková, Pavel Čečák, František Semerád



klientky denního stacionáře, zleva: Milada Bíbová, Soňa Malinová

Akce „Laskavec“ od dětí ze ZŠ Pečky 24.11.2022 – výroba adventních věnců pro klienty pečovatelské služby



Výrobky k prodeji na adventní trhy od klientů Senior klubu



pečovatelky Simona Řezníčková a Michaela Buncová

Předvánoční posezení s harmonikou 21.12.2022

(harmonikář pan Suchánek)

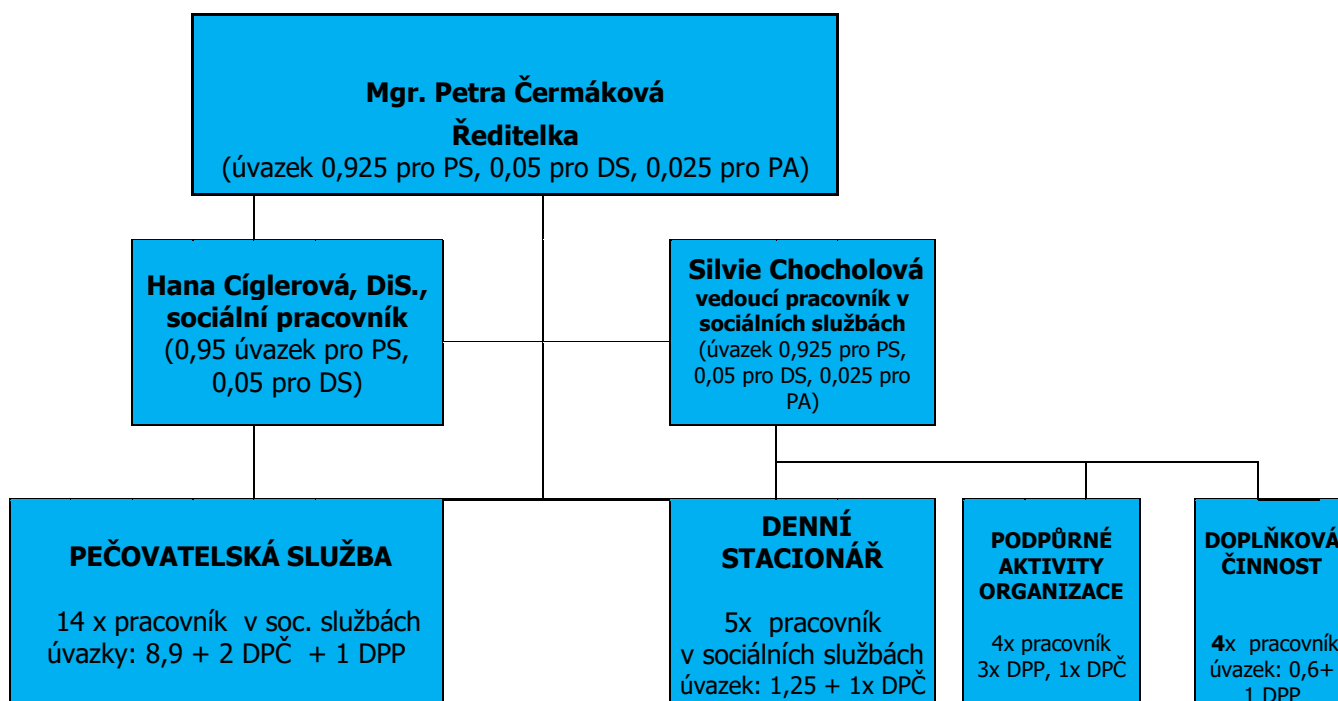


Zaměstnanci organizace

Počet zaměstnanců k 31.12.2022:

- pracovní smlouva: 14 (13,75 úvazků)
- DPP – 4
- DPČ- 2

Pečovatelská služba města Pečky		
Hlavní činnost organizace	Sociální služby (dle zákona č. 108/2006 Sb.)	PS - pečovatelská služba (§ 40)
	Podpůrné aktivity (PA) pro seniory a osoby se zdravotním postižením	DS - denní stacionář (§ 46)
		volnočasové aktivity a senior doprava
Doplňková činnost organizace	doplňkové služby	pedikúry, masáže, úklidy



Externí spolupráce:

- Jana Stehlíková – účetní
- Mgr. Miroslav Zavadil - supervize

Financování organizace v roce 2022

Analytické členění NÁKLADŮ hlavní a doplňkové činnosti v Kč						
Položka	Hlavní činnost				Doplňková činnost	Náklady celkem
	Pečovatelská služba	Denní stacionář	Podpůrné aktivity pro seniory a OZP	Celkem		
Spotřeba materiálu	120 738,66	12 693,50	4 448,00	137 880,16	14 095,00	151 975,16
Energie, voda a topení	72 012,32	27 000,00	3 000,00	102 012,32	6 000,00	108 012,32
PHM	194 429,00	0,00	6 402,00	200 831,00	0,00	200 831,00
Opravy a udržování	134 584,17	0,00	1 000,00	135 584,17	2 626,00	138 210,17
Cestovné	6 524,00	0,00	0,00	6 524,00	0,00	6 524,00
Náklady na reprezentaci	3 237,00	0,00	0,00	3 237,00	0,00	3 237,00
Vzdělávání zaměstnanců	55 210,00	5 000,00	0,00	60 210,00	0,00	60 210,00
Zpracování účetnictví	224 000,00	10 000,00	1 000,00	235 000,00	5 000,00	240 000,00
Ostatní služby	212 300,99	9 539,00	5 873,80	227 713,79	0,00	227 713,79
Mzdové náklady	5 207 136,00	582 089,00	64 617,00	5 853 842,00	244 128,00	6 097 970,00
Zákonné sociální a zdravotní pojištění	1 685 974,00	182 525,00	10 061,00	1 878 560,00	80 658,00	1 959 218,00
Jiné sociální pojištění	21 220,00	2 006,00	119,00	23 345,00	1 002,00	24 347,00
Zákonné sociální náklady	101 140,30	9 551,98	568,84	111 261,12	0,00	111 261,12
Stravné zaměstnanci	140 295,00	12 000,00	0,00	152 295,00	0,00	152 295,00
Stravné klienti	0,00	1 988,00	0,00	1 988,00	0,00	1 988,00
Ostatní náklady z činnosti (pojištění, poplatky, silniční daň)	86 506,60	0,00	1 000,00	87 506,60	0,00	87 506,60
Odpisy dlouhodobého majetku	226 577,00	0,00	0,00	226 577,00	0,00	226 577,00
Náklady z drobného dlouhodobého majetku	179 348,13	2 236,00	0,00	181 584,13	0,00	181 584,13
NÁKLADY CELKEM	8 671 233,17	856 628,48	98 089,64	9 625 951,29	353 509,00	9 979 460,29

Analytické členění VÝNOSŮ dle jednotlivých činností v Kč

Položka	Hlavní činnost				Doplňková činnost celkem	Výnosy celkem
	Pečovatelská služba	Denní stacionář	Senior klub	Celkem		
Příspěvek zřizovatele	3 379 577,88	346 922,48	73 499,64	3 800 000,00	0,00	3 800 000,00
Dotace MPSV prostřednictvím Střed.kraje	2 577 500,00	338 600,00	0,00	2 916 100,00	0,00	2 916 100,00
Dotace MPSV trojčata	501 600,00	0,00	0,00	501 600,00	0,00	501 600,00
Humanitární fond SK neinvestiční	550 000,00	0,00	0,00	550 000,00	0,00	550 000,00
Humanitární fond - investiční (vana, auto)	110 137,08	0,00	0,00	110 137,08	0,00	110 137,08
Úhrady od klientů - základní činnost	777 714,33	159 081,00	24 590,00	961 385,33	227 175,00	1 188 560,33
Úhrady od klientů - fakultativní činnost	11 325,00	0,00	0,00	11 325,00	0,00	11 325,00
Úhrady od klientů - za stravu	0,00	2 025,00	0,00	2 025,00	0,00	2 025,00
Dotace od obcí	482 000,00	10 000,00	0,00	492 000,00	0,00	492 000,00
Strukturární fondy EU	190 708,50	0,00	0,00	190 708,50	0,00	190 708,50
Čerpání fondů organizace	84 594,38	0,00	0,00	84 594,38	126 334,00	210 928,38
Ostatní výnosy	6 076,00	0,00	0,00	6 076,00	0,00	6 076,00
VÝNOSY CELKEM	8 671 233,17	856 628,48	98 089,64	9 625 951,29	353 509,00	9 979 460,29

HOSPODÁŘSKÝ VÝSLEDEK	- Kč	- Kč	- Kč	0,00 Kč	- Kč	0,00 Kč
-----------------------------	-------------	-------------	-------------	----------------	-------------	----------------

Poděkování

- Všem zaměstnancům organizace za milý přístup ke klientům, ochotu pracovat přesčas a věnovat se klientům i nad rámec pracovních povinností.
- Naší skvělé účetní Janě Stehlíkové za precizně odvedenou práci.
- Mgr. Miroslavu Zavadilovi za podnětná a příjemná setkání při pravidelných supervizích.
- Městu Pečky za finanční příspěvek na provoz organizace, a především paní starostce Mgr. Aleně Švejnové, paní místostarostce Bc. Ivetě Dvořákové, paní tajemnici Bc. Pavlíně Nepovímové, paní Marcelu Bahníkové, a dalším zaměstnancům Městského úřadu v Pečkách za spolupráci při poskytování našich služeb.
- Kulturnímu středisku Pečky, zejména jeho řediteli Lukáši Hanzelínovi za skvělou spolupráci při organizování zahradních slavností a uvolnění svých prostor pro setkávání klientek Senior klubu.
- Základní umělecké školy v Pečkách, zejména paní ředitelce Mgr. Petře Vorlíčkové za možnost setkávání klientek Senior klubu ve výtvarné učebně a za spolupráci při vystoupení během zahradních slavností.
- Středočeskému kraji a MPSV za poskytnutí provozních dotací na financování pečovatelské služby a denního stacionáře.
- Městysu Plaňany, obcím Dobřichov, Radim, Tatce a Ratenice za finanční příspěvek na provoz pečovatelské služby a denního stacionáře.
- Mateřskému centru Pramínek za ochotu za zajištění tvořivé dílničky pro děti při konání zahradních slavností.
- Dětem a vedení Základní školy Pečky, přísp. Organizace za výzdobu chodeb v DPS.
- Dětem a celému učitelskému sboru základní školy v Pečkách za adventní věnce a milou vánoční nadílku pro naše klienty.
- Asociaci poskytovatelů sociálních služeb ČR za skvělý informační servis v průběhu celého roku a jejich Institutu vzdělávání za přínosné vzdělávací semináře.
- Společnosti MAVO, s.r.o. za spolupráci při zajištění vzdělávacích seminářů pro zaměstnance

- Pracovníkům KÚ Středočeského kraje, odboru sociálních věcí za spolupráci a informační servis.

.....a především všem našim klientům za jejich milá slova, která nám připomínají skutečný smysl naší práceBÝT DOMA